



كلية هندسة وعلوم الحاسب  
جامعة الأمير سطام بن عبد العزيز  
دليل الطالب ١٤٣٦ - ١٤٣٧ هـ



جامعة الأمير سطام بن عبد العزيز  
Prince Sattam Bin Abdulaziz University



بِسْمِ اللَّهِ الرَّحْمَنِ الرَّحِيمِ



## كلمة العميد

إن التطور المتسارع في مجال الحاسبات والاتصالات وتكنولوجية المعلومات جعل منها ضرورة في مختلف مجالات الحياة وعنصراً أساسياً في مجالات العلوم الأخرى حتى أصبحت حياة الإنسان عبارة عن مجموعة من الحزم الالكترونية التي تخدم مختلف اهتماماته.

تلك الأهمية التي أحدثت نقلة تطويرية لكثير من الدول و سبباً في تقدمها فرضت على جميع العلماء والمختصين في مختلف أنحاء العالم أن يكونوا في سباق مع الزمن للوصول إلى أحدث التطورات في هذا المجال. الأمر الذي وعته حكومة المملكة العربية السعودية وسعت إلى مواكبة هذا التطور بإنشاء الكليات المتخصصة والمعاهد التعليمية ومراكز الأبحاث لإنشاء جيل من المختصين يمكنه حيازة وتطوير هذا التقنية ويكون جزء من العملية التطويرية في مجالات العلوم المختلفة.

تسمى كلية هندسة وعلوم الحاسب بجامعة الامير سبطام بن عبدالعزيز من خلال أقسامها الثلاث (هندسة الحاسب، علوم الحاسب، نظم المعلومات) وبمتابعة ودعم معالي مدير الجامعة لتحقيق أهدافها المتمثلة بتقديم العملية التعليمية بجودة منافسة وتطوير المجال البحثي وخدمة المجتمع باستقطاب أعضاء هيئة تدريس متميزين وتقديم برامجها بخطط دراسية متقدمة وتوفير التدريب المناسب لطلابها من خلال مشاريع التخرج والتدريب الميداني إضافةً إلى البرامج الأخرى من أنشطة ومؤتمرات ولقاءات علمية تعني ببناء شخصية الطالب ليكون مشاركاً فعالاً في نهضة بلاده وتطوير المجال العلمي والتكنولوجيا المختصة ومبادراً في خدمة مجتمعه.

عميد كلية هندسة وعلوم الحاسب  
د. محمد بن بطاح الشمري

## كلية هندسة وعلوم الحاسب

أُنشئت كلية هندسة وعلوم الحاسب في الخرج بناء على الموافقة السامية رقم ٨٦٢٦/م ب، بتاريخ ١٤٢٨/٩/٢٧ هـ. المبنية على قرار مجلس التعليم العالي رقم ١٤٢٨/٤٧/١٣ في جلسته السابعة والأربعين المنعقدة بتاريخ ١٤٢٨/٨/٢٧ هـ تحت مظلة جامعة الملك سعود. وقد تم ضم الكلية في منتصف الفصل الدراسي الأول من العام الجامعي ١٤٣٠/١٤٣١ إلى جامعة الخرج بعد صدور الأمر السامي الكريم رقم ٧٢٠٥/م ب وتاريخ ١٤٣٠/٩/٣ هـ والمتضمن إنشاء جامعة الخرج وتحويل جميع الكليات في جنوب مدينة الرياض إلى جامعة مستقلة تحت مسمى جامعة الخرج والتي تغير مسمها إلى جامعة سلمان بن عبدالعزيز بموجب الأمر السامي الكريم رقم ٤٥٣٨٨ بتاريخ ١٢/١٠/١٤٣٢ هـ. ثم صدر الأمر السامي بتغيير الاسم إلى «جامعة الأمير سطاتم بن عبد العزيز» وذلك بتاريخ ١٠ جمادى أولى من عام ١٤٣٦.





## الرؤية :

التميز في مجالات الحوسبة على المستويين الوطني والإقليمي.

## الرسالة :

تقوم كلية هندسة وعلوم الحاسب بجامعة الأمير سطام بن عبدالعزيز بإعداد خريجين مؤهلين ومنافسين على المستويين الوطني والإقليمي من خلال تقديم برامج أكاديمية متوافقة مع معايير الجودة، وتشجيع إجراء البحوث العلمية، وبناء الشراكات المجتمعية.

## الأهداف الاستراتيجية:

١. تطوير التعليم والتعلم.
٢. تنمية وتطوير كوادر تدريسية وإدارية داعمة.
٣. الاهتمام بالأنشطة الطلابية وتطوير مهاراتهم.
٤. تطبيق معايير الجودة وتحقيق الاعتماد الأكاديمي.
٥. التشجيع على البحث العلمي.
٦. الإسهام في خدمة المجتمع وبناء الشراكات المحلية والدولية.





## الاقسام الأكاديمية لكلية هندسة وعلوم الحاسب

تضم كلية هندسة وعلوم الحاسب أربعة أقسام علمية: علوم الحاسب، هندسة الحاسب، نظم المعلومات وهندسة البرمجيات. وتمنح الكلية درجة البكالوريوس في أقسام علوم الحاسب (طلاب وطالبات) وهندسة الحاسب ونظم المعلومات (طلاب وطالبات). بينما يعتبر قسم هندسة البرمجيات قسماً مسانداً.

## البرامج الأكاديمية لكلية هندسة وعلوم الحاسب

الجدول التالي يوضح البرامج التي تقدمها الكلية:

البرنامج	الدرجة العلمية	عدد الوحدات الدراسية	عدد المستويات والسنوات
علوم الحاسب	البكالوريوس في العلوم تخصص علوم الحاسب	١٣٤ وحدة دراسية	٨ مستويات موزعة على ٤ سنوات
هندسة الحاسب	البكالوريوس في العلوم تخصص هندسة الحاسب	١٦٠ وحدة دراسية	١٠ مستويات موزعة على ٥ سنوات
نظم المعلومات	البكالوريوس في العلوم تخصص نظم المعلومات	١٢٧ وحدة دراسية	٨ مستويات موزعة على ٤ سنوات

## نظام الدراسة في كلية هندسة وعلوم الحاسب

نظام الدراسة في الكلية هو نظام الساعات المعتمدة كما أن الدراسة باللغة الانجليزية. تتضمن الدراسة في كلية هندسة وعلوم الحاسب طبقاً لمايلي:

١. السنة الدراسية عبارة عن فصلين رئيسين وفصل صيفي إن وجد .
٢. المستوى الدراسي هو المُسمى الدال على المرحلة الدراسية وفقاً للخطط الدراسية المعتمدة.
٣. مُدة المستوى الدراسي هي فصل دراسي كامل (لاتقل عن ١٥ أسبوعاً) تُدرس على مداها المقررات الدراسية، ولا تشمل هذه المُدة على فترتي التسجيل والاختبارات النهائية.
٤. الفصل الدراسي الصيفي لاتزيد مدته الزمنية عن ثمانية أسابيع ولا تدخل من ضمنها فترة التسجيل والاختبارات النهائية وتُضاعف خلالها المدة المخصصة لتدريس كل مقرر.
٥. الخطة الدراسية هي مجموعة من المقررات الدراسية الاجبارية والاختيارية والحرّة، والتي تشكل مجموع ساعاتها متطلبات التخرج التي يجب على الطالب اجتيازها بنجاح للحصول على الدرجة العلمية في التخصص المحدد .
٦. يتم تدريس عدد من المقررات الدراسية (مادة دراسية) خلال المستوى الدراسي وفقاً للخطة الدراسية المعتمدة في كل تخصص (برنامج) من الأقسام المختلفة .
٧. الطالب الذي يتم قبوله في جامعة الامير سطاتم بن عبدالعزيز ويرغب في متابعة دراسته في أي تخصص من التخصصات المتاحة في كلية هندسة وعلوم الحاسب يتطلب منه دراسة المتطلبات اللازمة لنيل درجة البكالوريوس على النحو التالي:

- أ. يدرُس الطالب ٣١ وحدة دراسية خلال السنة التحضيرية للتخصصات الهندسية والعلمية (فصلين دراسيين خلال عام أكاديمي واحد).
- ب. بعد اجتياز الطالب للسنة التحضيرية وقبوله في الكلية بناءً على الشروط التي تُحددها الكلية من حيث الحد الأدنى للمعدل التراكمي والقدرة الاستيعابية للكلية، يدرُس الطالب ١٨ وحدة دراسية في المستوى العام التالي للسنة التحضيرية (بدءاً من الفصل الدراسي الثالث).
- ت. يُحدد الطالب تخصصه بعد انتهائه من المستوى الثالث وفق معايير تحدها الكلية .
- ث. يدرُس الطالب المتطلبات اللازمة (اختياري + إجباري) في برنامج التخصص بأقسام الكلية المختلفة على مدار الفصول الدراسية التالية للمستوى الثالث (بدءاً من الفصل الدراسي الرابع).

## معلومات الاتصال:

عميد كلية هندسة وعلوم الحاسب : هاتف: ٠٠٩٦٦ ١١ ٥٨٨٨٣١٠ فاكس: ٠٠٩٦٦ ١١ ٥٨٨٨٣٠١  
سكرتارية: هاتف: ٠٠٩٦٦١١٥٨٨٨٣٠٠ فاكس: ٠٠٩٦٦١١٥٨٨٨٣٠١  
البريد الإلكتروني: dce-cs@psau.edu.sa

وكيل الكلية: هاتف: ٠٠٩٦٦ ١١ ٥٨٨٨٣٨٩ فاكس: ٠٠٩٦٦ ١١ ٥٨٨٨٣٠١  
سكرتارية: هاتف : ٠٠٩٦٦١١٥٨٨٨٣٢٠ فاكس: ٠٠٩٦٦ ١١ ٥٨٨٨٣٠١  
البريد الإلكتروني: a.aldaej@psau.edu.sa

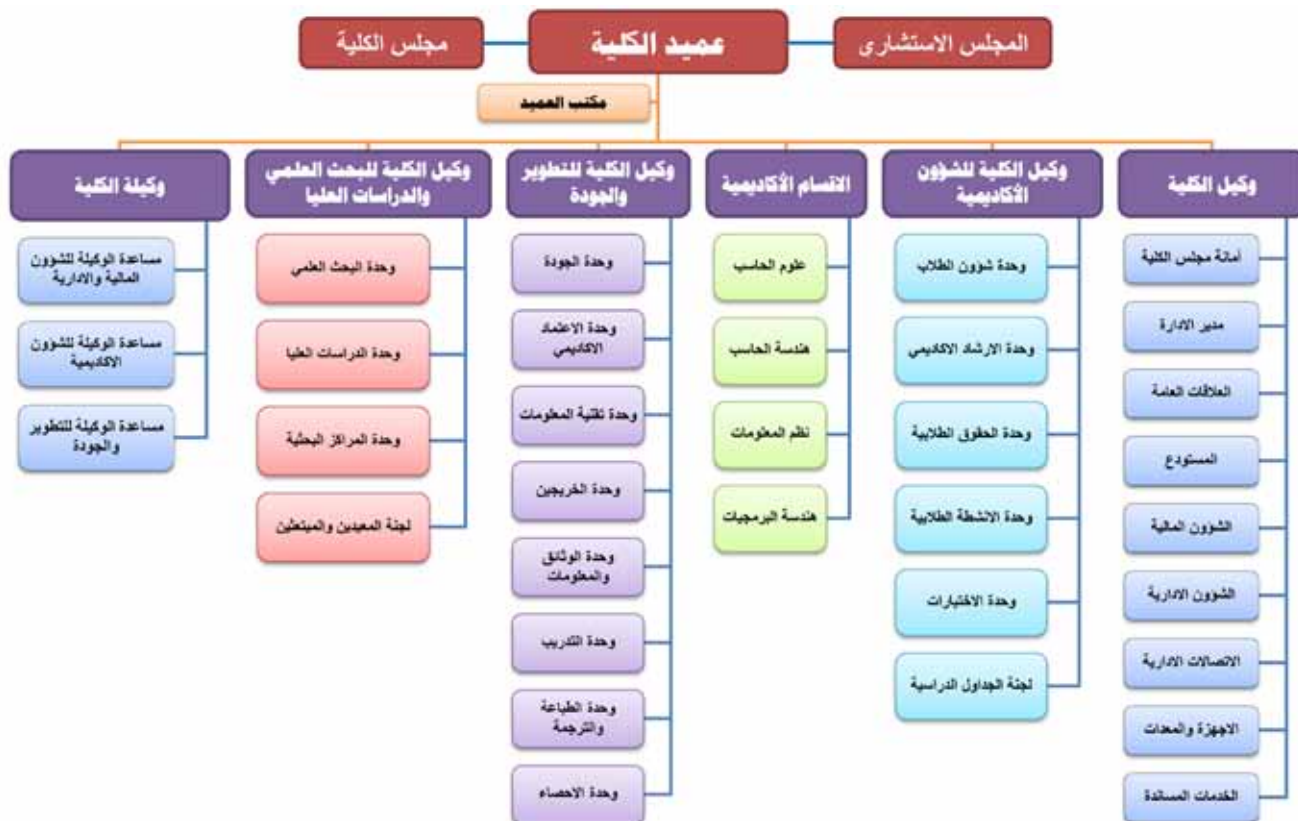
مساعد العميد للشؤون الأكاديمية: هاتف: ٠٠٩٦٦ ١١ ٥٨٨٨٣٦٠ فاكس: ٠٠٩٦٦ ١١ ٥٨٨٨٣٠١  
سكرتارية: هاتف: ٠٠٩٦٦١١٥٨٨٨٣٢٢ فاكس: ٠٠٩٦٦١١٥٨٨٨٣٠١  
البريد الإلكتروني: h.elsimary@psau.edu.sa

مساعد العميد للتطوير والجودة: هاتف: ٠٠٩٦٦ ١١ ٥٨٨٨٣٧٠ فاكس: ٠٠٩٦٦ ١١ ٥٨٨٨٣٠١  
سكرتارية: هاتف: ٠٠٩٦٦١١٥٨٨٨٣٢٨ فاكس: ٠٠٩٦٦ ١١ ٥٨٨٨٣٠١  
البريد الإلكتروني: m.alfayoumi@psau.edu.sa

موقع الكلية على الشبكة : <https://cces.psau.edu.sa/ar>

عنوان الكلية البريدي: ص.ب. ١٥١، كلية هندسة وعلوم الحاسب ، جامعة الامير سطاتم بن عبدالعزيز،  
الخرج ١١٩٤٢، المملكة العربية السعودية

## الهيكل التنظيمي للكلية



## الخط الدراسي لكلية هندسة وعلوم الحاسب


لقد تم هيكلة الخطط الدراسية لبرامج كلية هندسة وعلوم الحاسب إلى مستويات متعاقبة من فصول دراسية بحيث تتزايد المعرفة والفهم لمجالات المعرفة في الحوسبة لدى الطلاب في كل فصل دراسي. كما تم تصميم هذه الخطط لتطوير المعرفة العلمية والخبرة في أدوات وتقنيات تطوير البرمجيات. كما أنها توفر مستوى جيد من المعرفة في مجال العلوم والرياضيات والممارسات الاخلاقية، والعلوم الإنسانية.

وقد تم توزيع الوحدات الدراسية في الخطة التفصيلية لكل برنامج إلى ثلاثة أنواع من طرق التدريس هي:

١. محاضرة: ويقصد بها تقديم المادة العلمية النظرية في القاعة الدراسية باستخدام ما يتوفر بها من وسائل تعليمية.
٢. تمارين: ويقصد بها حل ومراجعة التمارين الخاصة ببعض المواد العلمية كالرياضيات والفيزياء وغيرها في القاعة الدراسية باستخدام ما يتوفر بها من وسائل تعليمية.
٣. عملي: ويقصد بها القيام بالتطبيق العملي في المعامل المجهزة (فيزياء ، حاسب) وباستخدام ما يتوفر بها من وسائل تعليمية.

## هيكلية الخطة الدراسية وتصنيف مقرراتها

١. متطلبات السنة التحضيرية: تهدف إلى الارتقاء بمهارة الطالب في اللغة الإنجليزية على محاور القراءة والكتابة والاستماع والتخاطب ورفع قدرتهم على التعبير بها بطلاقة وأيضاً تأهيل الطالب للاطلاع دون عائق لغوي على كلما هو جديد ومتطور في مجالات التقنيات الحديثة، كما تهدف إلى بناء الخلفية العلمية الصلبة وذلك من خلال دراسة مقررات تخصصية في مجالات الرياضيات والإحصاء والكيمياء والفيزياء والحاسوب.
٢. متطلبات الجامعة: تهدف هذه المتطلبات إلى إمداد الطالب بالمفاهيم المهمة في الثقافة الإسلامية والمقدرة على التعبير الواضح باللغة العربية وحقوق الإنسان في الإسلام والسياسات المحلية والدولية ومعرفته للتاريخ الوطني وكذلك إلمامه بمهارات التعلم والتفكير والبحث والاتصال.
٣. متطلبات الكلية: تعكس متطلبات الكلية الحد الأدنى المشترك لجميع تخصصات الكلية، حيث يتم تغطية المجالات الرئيسية والأسس اللازم توافرها لخريج الكلية بغض النظر عن التخصص المعني. وتهدف إلى تغطية الخلفية اللازمة التي يمكن على أساسها بناء وتحقيق مخرجات التعلم حسب متطلبات جهة الاعتماد وحسب توصيات IEEE/ACM لكل من التخصصات المذكورة.

- 
٤. متطلبات التخصص الإجبارية: ترتبط متطلبات التخصص بأهداف البرنامج مباشرة، وتهدف إلى تأصيل وتنمية المفاهيم والمعارف الخاصة بالتخصص من خلال دراسة الطلاب مقررات أساسية في التخصص ثم الارتقاء بالمستوى الأكاديمي عن طريق تحديد مسارات علمية ذات مقررات إجبارية وأخرى اختيارية تشكل مجموعة من التخصصات النادرة والحيوية لكل قسم.
٥. المتطلبات الاختيارية: تشتمل جميع البرامج الدراسية بالكلية على مقررات تخصصية اختيارية محددة المحتوى وموصفة بشكل مناسب، حيث تحتوي تلك المتطلبات على مقرر واحد على الأقل غير موصف مخصص لتغطية الموضوعات الخاصة أو المستجدة أو ذات الاهتمام العابر. وتهدف الى الارتقاء بالمستوى الأكاديمي عن طريق توفير فرصة للتعمق في أحد فروع المعرفة ذات الصلة وتلبي حاجة سوق العمل لخريجين لديهم المهارة الكافية في تلك المهن والمسارات.

## (١) متطلبات السنة التحضيرية

يدرس الطالب في السنة التحضيرية مستويين دراسيين (٣١ وحدة) كما هو موضح بالجدولين التاليين:

### المستوى الدراسي الأول:

الرقم	الرمز	اسم المقرر	المتطلب السابق	المتطلب المرافق	الساعات المعتمدة	توزيع الساعات			
						محاضرة	تمارين	عملي	
١٢١٠	نجم	مهارات القراءة	-----	-----	٣	٢	١	١	
١٢٢٠	نجم	مهارات الكتابة	-----	-----	٣	٢	١	١	
١٢٣٠	نجم	مهارات الاستماع والمحادثة	-----	-----	٣	٢	١	١	
١١٠١	عال	أساسيات الحاسب	-----	-----	٣	٢	٠	١	
١٠٥٠	رياض	حساب التفاضل	-----	-----	٣	٣	١	٠	
مجموع الساعات						١٥	١١	٤	٤

### المستوى الدراسي الثاني:

الرقم	الرمز	اسم المقرر	المتطلب السابق	المتطلب المرافق	الساعات المعتمدة	توزيع الساعات			
						محاضرة	تمارين	عملي	
١٠١	عرب	المهارات اللغوية	-----	-----	٢	٢	٠	٠	
١٠١	سلم	المدخل الى الثقافة الاسلامية	-----	-----	٢	٢	٠	٠	
١٤٠٠	علم	مهارات الاتصال	-----	-----	٢	٢	٠	٠	
١٦٠٤	نجم	اللغة الإنجليزية للتخصصات العلمية	-----	-----	٣	٢	١	١	
١٠١٠	فيز	فيزياء عامة (١)	-----	-----	٤	٣	١	١	
١٠٦٠	رياض	حساب التكامل	١٠٥٠ ارياض	-----	٣	٣	١	٠	
مجموع الساعات						١٦	١٤	٣	٢

## (٢) متطلبات الجامعة المتبقية

متطلبات الجامعة ١٢ ساعة معتمدة منها أربع ساعات (مقرران) موجودة ضمن مقررات السنة التحضيرية، لذا أعفي الطالب منها فيتبقى ٨ وحدات دراسية كما هو موضح في الجدول التالي:

الرقم	الرمز	اسم المقرر	المتطلب السابق	المتطلب المرافق	الساعات المعتمدة	توزيع الساعات		
						محاضرة	تمارين	عملي
١٠٢	سلم	الإسلام وبناء المجتمع	-----	-----	٢	٢	٠	
١٠٣	سلم	اسس النظام الاقتصادي في الإسلام	-----	-----	٢	٢	٠	
١٠٤	سلم	اسس النظام السياسي في الإسلام	-----	-----	٢	٢	٠	
١٠٣	عرب	التحرير العربي	-----	-----	٢	٢	٠	
مجموع الساعات						٨	٨	٠



### (٣) متطلبات الكلية

الرقم	الرمز	اسم المقرر	المتطلب السابق	المتطلب المرافق	الساعات المعتمدة	توزيع الساعات			
						محااضرة	تمارين	عملي	
٢٢٢٠	ريض	الجبر الخطي لطلاب الحاسب	-----	-----	٣	٣	١	٠	
١٠٥٠	احص	الإحصاء والاحتمالات لطلاب الحاسب	١١١١عال	-----	٣	٣	١	٠	
١٠٤٠	فيز	فيزياء عامة (٢)	١٠١٠فيز+٠٦٠ريض	-----	٤	٣	١	١	
١١١١	عال	الرياضيات المتقطعة	-----	-----	٣	٣	١	٠	
١٣٠١	عال	برمجة الحاسب ١	-----	-----	٣	٢	١	١	
٢٣٠١	عال	برمجة الحاسب ٢	١٣٠١عال	-----	٣	٢	١	١	
٣٠٠١	عال	الممارسات الاخلاقية و المهنية	-----	-----	٢	٢	٠	٠	
٣٧٠١	عال	نظم التشغيل	٢٣١١عال أو ٢٣٢١عال	-----	٣	٣	١	٠	
٢٥١١	نال	أساسيات نظم قواعد البيانات	٢٣٢١عال	٢٣١١عال	٣	٢	٠	١	
١١١١	هال	التصميم المنطقي	-----	-----	٣	٣	١	٠	
مجموع الساعات						٣٠	٢٦	٨	٤

## أقسام الكلية



## قسم علوم الحاسب

أنشئ قسم علوم الحاسوب في الجلسة الثامنة والثلاثين لمجلس التعليم العالي في ٢٦ جمادى الاول ١٤٢٦، كأحد أقسام كلية العلوم بالخرج التابعة لجامعة الملك سعود، وبصدور الموافقة بدأ الأعداد للقسم، وبدأت الدراسة في القسم مع بداية الفصل الدراسي الثاني للعام الجامعي ١٤٢٧ - ١٤٢٨ هـ. ويقدم القسم برنامجاً للبكالوريوس في علوم الحاسب، يحصل الطلبة عند استكمال متطلبات هذا البرنامج على درجة البكالوريوس في علوم الحاسب والذي يعمل على إعداد كوادر ذوي كفاءات عالية متخصصة في مجال علوم الحاسب. كما شرع القسم بإنشاء فرع للقسم للبنات الذي يباشر العمل فيه مع بداية العام الدراسي ١٤٢٧/١٤٢٦ وسوف يمنح درجة البكالوريوس للطالبات في علوم الحاسب.

شهد القسم منذ إنشائه - تطورا كبيرا سواءً في أعداد الطلاب والخريجين وأعضاء هيئة التدريس والموظفين، أو في تطوير المعامل والخطط الدراسية ومحتويات المقررات. وإنعكس هذا التطور على جميع جوانب ومناحي القسم ومرافقه من حيث جودة التدريس وتطبيق معايير الجودة. كما التزم قسم علوم الحاسب منذ إنشائه على توطيد المعرفة العلمية والخبرات العملية في مجال علوم الحاسب من خلال التحديث الشامل لكافة محتويات المقررات لتعكس الصورة الحالية لمجال علوم الحاسب وتمكن الطلبة من مواكبة أحدث التطورات في هذا المجال الواسع والمتجدد. لذلك تم تصميم المنهج ضمن الية ومنهجية تعطي للقسم حرية واسعة لتكييف المناهج وفق رغبة الطلاب الراغبين بأن يصبحوا متخصصين في المجالات المختلفة لعلوم الحاسب وكذلك للطلاب المتطلعين إلى مواصلة دراسات عليا في التخصص وكذلك الذين يرغبون في التعاون مع فروع معرفية أخرى مرتبطة بهذا التخصص. وتحقيقاً لهذا التوجه ركز برنامج علوم الحاسب على النتائج الأساسية التي يجب الالتزام بها من خلال توفير إطاراً مرناً متعدد المسارات نحو البرنامج والذي سوف يهدف الى توفير فرصة للتعلم في أحد فروع المعرفة ذات الصلة وتبلي حاجة سوق العمل لخريجين لديهم المهارة الكافية في تلك المهن والمسارات.



## الرؤية :

التميز والريادة في مجال علوم الحاسب على المستوى الوطني والاقليمي.

## الرسالة :

إعداد كوادر ذوي كفاءات عالية متخصصة في مجال علوم الحاسب وذلك من خلال تقديم برنامج عالي الجودة لتهيئة الطلاب للوظائف المهنية وتنمية مهاراتهم في البحث والابتكار وذلك من أجل المساهمة في تنمية المجتمع وتحقيق الأهداف الوطنية.

## الأهداف التعليمية للبرنامج:

1. العمل على مواصلة الحياة المهنية والوظيفية بنجاح وبفاعلية كقائد فريق أو عضو في فريق وتطوير وتنفيذ المشاريع في مجالات الحوسبة المختلفة.
2. الانخراط في التعلم الذاتي المستمر لمواصلة تعزيز مهاراتهم وتبني تقنيات الحوسبة الجديدة والتقدم في الدراسات العليا.
3. تطبيق وإتباع الممارسات الملائمة ضمن الإطار المهني والقانوني والأخلاقي، وضرورة المساهمة بشكل إيجابي في المجتمع.

## معلومات الاتصال:

رئيس القسم: هاتف: ٠٠٩٦٦ ١١ ٥٨٨٨٣٧٩ فاكس ٠٠٩٦٦ ١١ ٥٨٨٨٣٠١

البريد الإلكتروني: m.hegazi@psau.edu.sa

موقع القسم على الشبكة: <https://cces.psau.edu.sa/ar/department/1-55>

عنوان القسم البريدي: ص. ب. ١٥١، قسم علوم الحاسب، كلية هندسة وعلوم الحاسب، جامعة الامير سطاتم بن عبد العزيز، الخرج ١١٩٤٢، المملكة العربية السعودية

## الخطة الدراسية لقسم علوم الحاسب

تشكل الخطة الدراسية لبرنامج علوم الحاسب ١٣٤ وحدة دراسية معتمدة (ساعة معتمدة)، والتي تمتد على مدى ثمانية فصول دراسية. وقد تم هيكلة المنهاج إلى مستويات متعاقبة من فصول دراسية بحيث تتزايد المعرفة والفهم لمجالات المعرفة في علوم الحاسب لدى الطلاب في كل فصل دراسي. كما تم تصميم هذه الخطة في علوم الحاسب لتطوير المعرفة العلمية والخبرة في أدوات وتقنيات تطوير البرمجيات. كما أنها توفر مستوى جيد من المعرفة في مجال العلوم والرياضيات والممارسات الاخلاقية، والعلوم الإنسانية.

## وصف الخطة الدراسية لبرنامج علوم الحاسب

يتطلب الحصول على درجة البكالوريوس في البرنامج اجتياز الطالب ١٣٤ وحدة دراسية موزعة على ثمانية فصول حسب الخطة الدراسية التالية التفصيل، تصف هذه الخطة المتطلبات والمناهج للحصول على درجة البكالوريوس في العلوم تخصص علوم الحاسب في جامعة الامير سطاتم بن عبد العزيز. ويبين التوزيع التالي تفصيل الخطة التي أقرت في مجلس القسم في جلسته التاسعة بتاريخ ١٤٣٥/٥/٢٩.

م	المتطلب	الوحدات الدراسية	النسبة المئوية
١	متطلبات السنة التحضيرية	٣١	٢٣٪
٢	متطلبات الجامعة	٨	٦٪
٣	متطلبات الكلية	٣٠	٢٢٪
٤	متطلبات التخصص الاجبارية	٥٣	٤٠٪
٥	متطلبات التخصص الاختيارية	١٢	٩٪
	المجموع	١٣٤	١٠٠٪

## أولاً / متطلبات السنة التحضيرية

الخطة الدراسية لكلية هندسة وعلوم الحاسب ومنها قسم علوم الحاسب تتطلب بأن يدرس الطالب ٢١ وحدة دراسية خلال السنة التحضيرية مجدولة على مستويين دراسيين، المستوى الدراسي الأول والثاني، كما وضع في الجزء الأول من هذا الدليل.

## ثانياً / متطلبات الجامعة المتبقية

يدرس طالب كلية هندسة وعلوم الحاسب ومنها قسم علوم الحاسب ٨ وحدات دراسية كمتطلبات جامعة، معظم هذه الوحدات تشمل الثقافة الإسلامية والتحرير العربي كما وضع في الجزء الأول من هذا الدليل.

## ثالثاً / متطلبات الكلية

يدرس طالب كلية هندسة وعلوم الحاسب ومنها قسم علوم الحاسب ٣٠ وحدة دراسية كمتطلبات كلية، كما وضع في الجزء الأول من هذا الدليل.

## رابعاً / متطلبات التخصص الاجبارية

الرقم	الرمز	اسم المقرر	المتطلب السابق	المتطلب المرافق	الساعات المعتمدة	توزيع الساعات		
						محاضرة	تمارين	عملي
٢٤٧١	هال	معمارية الحاسب ولغة التجميع	١١١١ هال	-----	٣	٢	١	
٢٧٦١	هال	نظم شبكات الحاسب	٢٤٧١ هال	-----	٢	٣	٠	
٣٩٩١	هال	معمل نظم شبكات الحاسب	٢٧٦١ هال	-----	١	٠	١	
٢٣١١	عال	تراكيب البيانات	٢٣٠١ عال	-----	٢	٢	١	
٢٤٠١	عال	النظرية الحسابية	١١١١ عال	-----	٣	٣	٠	
٣٤٠١	عال	تصميم و تحليل الخوارزميات	٢٣١١ عال	-----	٣	٣	٠	
٣٥٠١	عال	الذكاء الاصطناعي	٢٣١١ عال	-----	٣	٣	٠	
٣٦٠١	عال	الرسم الحاسوبي	٣٤٠١ عال	-----	٢	٣	٠	
٢٨٠١	عال	أمن الحاسبات	٢٧٦١ هال	-----	٣	٣	٠	

١	٠	٢	٣	-----	نال ٢٥١١	برمجة تطبيقات الويب	عال	٣٨٢١
١	٠	٢	٣	عال ٢٨٢١	-----	البرمجة المتقدمة	عال	٤٣١١
١	٠	٣	٤	-----	عال ٢٤٠١	لغات البرمجة والمترجمات	عال	٤٣٢١
١	٠	٠	١	-----	إنهاء على الأقل ٧٤ س.م	تدريب ميداني	عال	٤٩٠١
٠	٠	١	١	-----	إنهاء على الأقل ٨٩ س.م	مشروع تخرج ١	عال	٤٩١١
٣	٠	٠	٣	-----	عال ٤٩١١	مشروع تخرج ٢	عال	٤٩٢١
٠	١	٣	٣	-----	نال ٢٥١١	هندسة البرمجيات	هاب	٣١٠١
٠	٠	٣	٣	-----	هاب ٣١٠١	التفاعل بين الإنسان و الحاسب	هاب	٣١١١
٠	١	٣	٣	-----	رياض ٢٢٢٠	الطرائق العددية	رياض	٢٥٤٠
١	١	٣	٤	-----	-----	الكيمياء العامة (١)	كيم	١٠١٠
١١	٦	٤٢	٥٣	مجموع الساعات				

## خامساً / متطلبات التخصص الاختيارية

الرقم	الرمز	اسم المقرر	المتطلب السابق	الساعات المتعمدة	توزيع الساعات		
					محاورة	تمارين	عملي
٤٢٠١	عال	الحوسبة البرمجية	٣٥٠١ عال	٢	٣	١	٠
٤٢١١	عال	النمذجة والمحاكاة	١٠٥٠ احص	٣	٢	٠	١
٤٢٢١	عال	المعالجة المتوازية	٢٧٠١ عال	٢	٣	٠	٠
٤٤١١	عال	نظم استرجاع البيانات	٢٥١١ نال	٢	٣	٠	٠
٤٥١١	عال	معالجة اللغات الطبيعية	٣٥٠١ عال	٢	٣	٠	٠
٤٥٢١	عال	الشبكات العصبية	٣٥٠١ عال	٢	٣	٠	٠
٤٥٥١	عال	تعلم الآلة	٣٥٠١ عال	٢	٣	٠	٠
٤٥٦١	عال	تمييز الانماط	٢٣١١ عال	٢	٣	٠	٠
٤٦٠١	عال	تطوير نظم الوسائط المتعددة	٢٣١١ عال	٢	٣	٠	٠
٤٦٢١	عال	الإبصار الحاسوبي	٣٦٠١ عال	٢	٢	٠	١
٤٦٤١	عال	تعريب الحاسبات	موافقة القسم	٢	٢	٠	١
٤٦٥١	عال	معالجة الصور الرقمية	٢٤٠١ عال	٢	٣	٠	٠
٤٧٢١	عال	برمجة وإدارة النظم	٢٧٠١ عال	٢	٢	٠	١
٤٧٤١	عال	أداء نظم الحاسب	٢٣١١ عال	٢	٣	٠	٠
٤٨١١	عال	الجرائم الالكترونية	٢٨٠١ عال	٢	٣	٠	٠
٤٨٢١	عال	التشفير	٢٨٠١ عال	٢	٣	٠	٠
٤٨٣١	عال	تطوير تطبيقات الأجهزة المتقلة	٣٧٦١ هال	٢	٢	٠	١
٤٨٤١	عال	النظم الموزعة	٢٧٠١ عال	٢	٣	٠	٠
٤٨٥١	عال	إدارة شبكات الحاسب	٣٧٦١ هال	٢	٣	٠	٠



١	٠	٢	٣	٢٧٦١هـال	أمن الشبكات	عال	٤٨٦١
٠	٠	٢	٣	٢٨٠١عال	أمن وحماية الشبكات المتنقلة	عال	٤٨٧١
١	٠	٢	٣	٢٨٠١عال	التحقيقات والتحليلات القضائية الحاسوبية	عال	٤٨٨١
٠	٠	٢	٣	٢٨٠١عال	التخطيط للتعافي بعد الكوارث	عال	٤٨٩١
٠	٠	٢	٣	موافقة القسم	موضوعات مختارة في علوم الحاسب	عال	٤٩٣١
٠	٠	٢	٣	موافقة القسم	قضايا متعلقة في علوم الحاسب	عال	٤٩٤١
١	٠	٢	٣	موافقة القسم	شهادات مهنية	عال	٤٩٥١
٠	٠	٢	٣	٢٥١١نال	نظم قواعد البيانات المتقدمة	عال	٤٩٦١
٠	٠	٢	٣	موافقة القسم	بحث	عال	٤٩٩١
٠	٠	٢	٣	٣١٠١هاب	هندسة البرمجيات المتقدمة	هاب	٤١٤١
١	٠	٢	٣	٢٥١١نال	نظم المعلومات الجغرافية	نال	٤٢٣١
١	٠	٢	٣	٢٥١١نال	التقيب في البيانات	نال	٤٥٧١
٠	٠	٢	٣	٢٧٦١هـال	الحوسبة السحابية	هال	٤٧٤١
٠	٠	٢	٣	٢٧٦١هـال	الشبكات اللاسلكية والمتنقلة	هال	٤٧٦١
٠	٠	٢	٣	٣٥٠١عال	الرابوتية والأتمتة	هال	٤٨٠١
			١٢		مجموع الساعات		

## الخطة الإرتادية

تشمل الجداول التالية الخطة الإرشادية الموصي بها:

### المستوى الدراسي الثالث:

الرقم	الرمز	اسم المقرر	المتطلب السابق	المتطلب المرافق	الساعات المعتمدة	توزيع الساعات			
						محاضرة	تمارين	عملي	
١١١١	عال	الرياضيات المتقطعة	-----	-----	٣	٣	١	٠	
١٣٠١	عال	برمجة الحاسب ١	-----	-----	٣	٢	١	١	
١١١١	هال	التصميم المنطقي	-----	-----	٣	٣	١	٠	
١٠٤٠	فيز	فيزياء عامة (٢)	١٠١٠ فيز + ١٠٦٠ اريض	-----	٤	٣	١	١	
١٠٢	سلم	الإسلام وبناء المجتمع	-----	-----	٢	٢	٠	٠	
٢٢٢٠	ريض	الجبر الخطي لطلاب الحاسب	-----	-----	٣	٣	١	٠	
مجموع الساعات						١٨	١٦	٥	٢

### المستوى الدراسي الرابع :

الرقم	الرمز	اسم المقرر	المتطلب السابق	المتطلب المرافق	الساعات المعتمدة	توزيع الساعات			
						محاضرة	تمارين	عملي	
٢٣٠١	عال	برمجة الحاسب ٢	١٣٠١ عال	-----	٣	٢	١	١	
٢٤٠١	عال	النظرية الحسابية	١١١١ عال	-----	٣	٣	١	٠	
٢٤٧١	هال	معمارية الحاسب ولغة التجميع	١١١١ هال	-----	٣	٢	١	١	
١٠١٠	كيم	الكيمياء العامة (١)	-----	-----	٤	٣	١	١	
١٠٥٠	أحص	الإحصاء والاحتمالات لطلبة الحاسب	١١١١ عال	-----	٣	٣	١	٠	
١٠٣	عرب	التحرير العربي	-----	-----	٢	٢	٠	٠	
مجموع الساعات						١٨	١٥	٥	٣

## المستوى الدراسي الخامس:

الرقم	الرمز	اسم المقرر	المتطلب السابق	المتطلب المرافق	الساعات المعتمدة	توزيع الساعات		
						محااضرة	تمارين	عملي
٢٣١١	عال	تراكيب البيانات	٢٣٠١	-----	٣	٢	١	١
٣٠٠١	عال	الممارسات الاخلاقية و المهنية	-----	-----	٢	٢	٠	٠
٣٧٦١	هال	نظم شبكات الحاسب	٢٤٧١	-----	٣	٣	٠	٠
٢٥١١	نال	أساسيات نظم قواعد البيانات	٢٣١١	-----	٣	٢	٠	١
٢٥٤٠	رياض	الطرائق العددية	٢٢٢٠	-----	٣	٣	١	٠
١٠٢	سلم	اسس النظام الاقتصادي في الإسلام	-----	-----	٢	٢	٠	٠
مجموع الساعات						١٦	١٤	٢

## المستوى الدراسي السادس:

الرقم	الرمز	اسم المقرر	المتطلب السابق	المتطلب المرافق	الساعات المعتمدة	توزيع الساعات		
						محااضرة	تمارين	عملي
٣٤٠١	عال	تحليل وتصميم الخوارزميات	٢٣١١	-----	٣	٣	٠	٠
٣٥٠١	عال	الذكاء الاصطناعي	٢٣١١	-----	٣	٣	٠	٠
٣٧٠١	عال	نظم التشغيل	٢٣١١	-----	٣	٣	١	٠
٢٨٠١	عال	أمن الحاسبات	٢٧٦١	-----	٣	٣	٠	٠
٢١٠١	هاب	هندسة البرمجيات	٢٥١١	-----	٢	٣	١	٠
٢٧٩١	هال	معمل نظم شبكات الحاسب	٢٧٦١	-----	١	٠	١	٠
مجموع الساعات						١٦	١٥	٢

## المستوى الصيفي (السادس – السابع):

توزيع الساعات			الساعات المعتمدة	المتطلب المرافق	المتطلب السابق	اسم المقرر	الرمز	الرقم
عملي	تمارين	محاضرة						
١	٠	٠	١	-----	إنهاء على الأقل ٧٤ س.م	تدريب ميداني	عال	٤٩٠١
١	٠	٠	١	مجموع الساعات				

## المستوى الدراسي السابع:

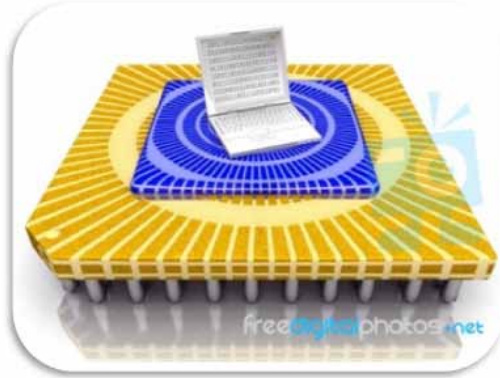
الرقم	الرمز	اسم المقرر	المتطلب السابق	المتطلب المرافق	الساعات المعتمدة	توزيع الساعات		
						محاضرة	تمارين	عملي
٣٦٠١	عال	الرسم الحاسوبي	٣٤٠١ عال	-----	٣	٣	٠	٠
٣٨٢١	عال	برمجة تطبيقات الويب	٢٥١١ نال	-----	٣	٣	٠	١
٤٣١١	عال	البرمجة المتقدمة	-----	٣٨٢١ عال	٣	٣	٠	١
١٠٤	سلم	اسس النظام السياسي في الاسلام	-----	-----	٢	٢	٠	٠
٤٩١١	عال	مشروع تخرج ١	إنهاء على الأقل ٨٩ س.م	-----	١	١	٠	٠
XXXX	XX	مقرر إختياري قسم ١			٣	٣	٠	٠
XXXX	XX	مقرر إختياري قسم ٢			٣	٣	٠	٠
مجموع الساعات								
					١٨	١٦	٠	٢

## المستوى الدراسي الثامن:

الرقم	الرمز	اسم المقرر	المتطلب السابق	المتطلب المرافق	الساعات المعتمدة	توزيع الساعات		
						محاضرة	تمارين	عملي
٤٣٢١	عال	لغات البرمجة والترجمات	٢٤٠١ عال	-----	٤	٣	-	١
٣١١١	هاب	التفاعل بين الانسان والحاسب	٣١٠١ هاب	-----	٣	٣	٠	٠
٤٩٢١	عال	مشروع تخرج ٢	٤٩١١ عال	-----	٣	٣	٠	٣
XXXX	XX	مقرر إختياري قسم ٣			٣	٣	٠	٠
XXXX	XX	مقرر إختياري قسم ٤			٣	٣	٠	٠
مجموع الساعات								
					١٦	١٢	٠	٤

## قسم هندسة الحاسب

أنشئ قسم هندسة الحاسب بقرار مجلس جامعة الملك سعود بجلسته الثانية للعام ١٤٢٦-١٤٢٧ هـ وبتاريخ ١٩/٩/١٤٢٦ هـ كأحد أقسام كلية هندسة وعلوم الحاسب في الخرج والتابعة لجامعة الملك سعود. وبصدور الموافقة السامية على إنشاء كلية هندسة وعلوم الحاسب، تم استحداث قسم هندسة الحاسب في الكلية في بداية العام الدراسي ١٤٢٩/١٤٣٠ هـ. وقد بدأت الدراسة في قسم هندسة الحاسب في العام الدراسي ١٤٣٠-١٤٣١ هـ، وفي العام ١٤٣٠ هـ صدر مرسوم ملكي بتأسيس جامعة الخرج لتضم كليات جامعة الملك سعود في جنوب الرياض، ثم تبعه مرسوم آخر في ٢٣-١٠-١٤٢٢ هـ يقضي بتحويل اسم جامعة الخرج الى جامعة الأمير سلمان بن عبدالعزيز. وقد تخرجت الدفعة الأولى من هذا القسم في نهاية الفصل الثاني من العام ١٤٢٣-١٤٢٤ هـ. وأخيراً أعيد تسمية الجامعة لتصبح جامعة الأمير سطاتم بن عبدالعزيز. ويقبل القسم ما بين ٢٥ الى ٣٠ طالباً في كل فصل من خلال طلبات تخصيص بعد انتهاء الفصل الثالث ضمن عملية تنافسية تعتمد رغبة الطالب ومعدله مقارنة بالمتقدمين وعدد المقاعد المتاحة.



## الرؤية :

تحقيق التميز الأكاديمي والبحثي في هندسة الحاسب محلياً وإقليمياً.

## الرسالة :

تهيئة البيئة المناسبة لتخريج مهندسي حاسب مؤهلين قادرين على حل المشاكل والإضطلاع بمهام قيادية للمساهمة في بناء المجتمع القائم على المعرفة.

## الأهداف التعليمية للبرنامج:

١. تمكين خريجينا من ممارسة مهنة هندسة الحاسب كأفراد وأعضاء وقادة فرق عمل تمارس تصميم وتطوير وإدامة أنظمة الحاسب المختلفة
٢. تمكين خريجينا من تحقيق تقدم احترافي في وظائفهم.
٣. تمكين خريجينا من تحصيل المعارف والتقنيات وتعزيز قدراتهم ومهاراتهم من خلال الدراسة الذاتية المستمرة والورش والمؤتمرات والندوات وكذلك الدراسات العليا.

## معلومات الاتصال:

رئيس القسم: هاتف: ٠٠٩٦٦ ١١ ٥٨٨٨٣٤٢ فاكس: ٠٠٩٦٦ ١١ ٥٨٨٨٣٠١

البريد الإلكتروني: a.abuagoub@psau.edu.sa

موقع القسم على الشبكة: <https://ccesp.psau.edu.sa/ar/department/1-57>

عنوان القسم البريدي: ص. ب. ١٥١، قسم هندسة الحاسب، كلية هندسة وعلوم الحاسب، جامعة الامير سطاتم بن عبدالعزيز، الخرج ١١٩٤٢، المملكة العربية السعودية

## الخطة الدراسية لقسم هندسة الحاسب

يمنح البرنامج درجة البكالوريوس في هندسة الحاسب بعد النجاح في ١٦٠ ساعة معتمدة، مقسمة الى ١٤٨ ساعة معتمدة مقررات اجبارية و١٢ ساعة معتمدة مقررات اختيارية. وتحتوي المقررات الاجبارية على ١٢٨ ساعة معتمدة نظرية، و ٢٠ ساعة معتمدة معامل تجريبية. كما انها تحتوي على ٤٨ ساعة صيفية إضافية من التمارين للمقررات الأولية بما فيها السنة التحضيرية (في ما عدا مقررات اللغة الانجليزية، تظهر التمارين على شكل ساعة للمقرر بينما هي ساعتان صفيتان).

## وصف الخطة الدراسية لبرنامج هندسة الحاسب

يتطلب الحصول على درجة البكالوريوس في البرنامج اجتياز الطالب ١٦٠ وحدة دراسية موزعة على عشرة فصول حسب الخطة الدراسية التالية، تصف هذه الخطة المتطلبات والمناهج للحصول على درجة البكالوريوس في العلوم تخصص هندسة الحاسب في جامعة الامير سطاتم بن عبد العزيز.

م	المتطلب	الوحدات الدراسية	النسبة المئوية
١	متطلبات السنة التحضيرية	٣١	١٩٪
٢	متطلبات الجامعة	٨	٥٪
٣	متطلبات الكلية	٣٠	١٩٪
٤	متطلبات التخصص الاجبارية	٧٩	٤٩٪
٥	متطلبات التخصص الاختيارية	١٢	٨٪
	المجموع	١٦٠	١٠٠٪

### أولاً / متطلبات السنة التحضيرية

الخطة الدراسية لكلية هندسة وعلوم الحاسب ومنها قسم هندسة الحاسب تتطلب بأن يدرس الطالب ٣١ وحدة دراسية خلال السنة التحضيرية مجدولة على مستويين دراسيين، المستوى الدراسي الاول والثاني، كما وضح في الجزء الاول من هذا الدليل.



## ثانياً / متطلبات الجامعة المتبقية

يدرس طالب كلية هندسة وعلوم الحاسب ومنها قسم هندسة الحاسب ٨ وحدات دراسية كمتطلبات جامعة، معظم هذه الوحدات تشمل الثقافة الإسلامية والتحرير العربي كما وضع في الجزء الأول من هذا الدليل.

## ثالثاً / متطلبات الكلية

يدرس طالب كلية هندسة وعلوم الحاسب ومنها قسم هندسة الحاسب ٣٠ وحدة دراسية كمتطلبات كلية، كما وضع في الجزء الأول من هذا الدليل.

## رابعاً / متطلبات التخصص الاجبارية

الرقم	الرمز	اسم المقرر	المتطلب السابق	المتطلب المرافق	الساعات المعتمدة	توزيع الساعات		
						محاضرة	تمارين	عملي
٢١٢١	هال	معمل التصميم المنطقي	١١١١ هال	-----	١	٠	٠	
٢١٣١	هال	معمل صيانة الحاسب		-----	١	٠	٠	
٢٤٠١	هال	تنظيم وتصميم الحاسب	١١١١ هال	-----	٣	٠	٠	
٣٠٠١	هال	الاقتصاد الهندسي	٣١٠١ هاب	-----	٢	٠	٠	
٣٤٠١	هال	عمارة الحاسب	٢٤٠١ هال	-----	٣	٠	٠	
٣٤١١	هال	أنظمة المعالجات الدقيقة	٢٤٠١ هال	-----	٣	٠	٢	
٣٦٠١	هال	تصميم الانظمة الرقمية	٢٤٠١ هال	-----	٣	٠	٢	
٣٦٣١	هال	تصميم الانظمة المضمنة	٣٤١١ هال	-----	٣	٠	٢	
٣٧٠١	هال	تراسل البيانات	٣٥٢١ هال	-----	٣	٠	٢	
٣٧١١	هال	شبكات الحاسب	٣٧٠١ هال	-----	٣	٠	٠	
٣٧٢١	هال	معمل شبكات الحاسب	٣٧١١ هال	-----	١	٠	٠	
٤٤٠١	هال	الحوسبة عالية الاداء	٢٤٠١ هال	-----	٣	٠	٠	

١	٠	٢	٢	-----	٣٥٠١ هال	تصميم انظمة الدوائر المتكاملة	هال	٤٥٠١
١	٠	٠	١	-----	انهاء ١٠٠ ساعة	تدريب ميداني	هال	٤٩٠١
٢	٠	٠	٢	-----	انهاء ١١٥ ساعة	مشروع تخرج ١	هال	٤٩١١
٤	٠	٠	٤	-----	٤٩١١ هال	مشروع تخرج ٢	هال	٤٩٢١
٠	٠	٣	٣	-----	١٠٤٠ فيز	عناصر اشباه الموصلات	هال	٢١٠١
٠	١	٣	٢	-----	٣٢١٠ رياض	الدوائر الكهربائية	هال	٢٥٠١
١	٠	٠	١	-----	٢٥٠١ هال	معمل الدوائر الكهربائية	هال	٢٥١١
٠	١	٣	٢	-----	٢١٠١ هال+٢٥٠١ هال	الدوائر الالكترونية	هال	٣٥٠١
١	٠	٠	١	-----	٢٥٠١ هال	معمل الدوائر الالكترونية	هال	٣٥١١
٠	١	٣	٣	-----	٢٥٠١ هال	تحليل الاشارات والنظم	هال	٣٥٢١
٠	٠	٣	٣	-----	٣٥٢١ هال	انظمة التحكم	هال	٣٥٤١
١	٠	٠	١	-----	٣٥٤١ هال	معمل انظمة التحكم	هال	٣٥٥١
٠	١	٣	٣	-----	٢٥١١ نال	هندسة البرمجيات	هاب	٣١٠١
٠	١	٣	٢	-----	١٣٠١ عال	الخوارزميات وتراكيب البيانات	عال	٢٢٢١
٠	٠	٣	٣	-----	٢٢٢١ عال	الذكاء الاصطناعي	عال	٣٥٠١
١	٠	٢	٣	-----	٣٧٠١ عال	برمجة وادارة النظم	عال	٤٧٣١
١	١	٣	٤	-----	-----	الكيمياء العامة (١)	كيم	١٠١٠
٠	١	٣	٣	-----	٢٢٢٠ رياض	الطرائق العددية	رياض	٢٥٤٠
٠	١	٣	٣	-----	١٠٦٠ رياض	المعادلات التفاضلية (حاسب)	رياض	٣٢١٠
٢٠	٨	٥٩	٧٩		مجموع الساعات			

## خامساً / متطلبات التخصص الاختيارية

على الطالب أن يختار ١٢ وحدة دراسية من ضمن القائمة التالية:

الرقم	الرمز	اسم المقرر	المتطلب السابق	الساعات المعتمدة	توزيع الساعات		
					محاضرة	تمارين	عملي
٤٩٨١	هال	مواضيع مختارة	موافقة المدرس	٣	٠	٢	٠
٤٩٩١	هال	بحث	موافقة المدرس	٣	٠	٢	٠
٤٥٢١	هال	معالجة الإشارات الرقمية	٣٥٢١ هال	٣	٠	٢	٠
٤٥٣١	هال	تقنيات وسائط التخزين	٣٤٠١ هال	٣	٠	٢	٠
٤٦٠١	هال	الحوسبة المتشكلة	٣٦٠١ هال	٣	٠	٢	١
٤٧١١	هال	أمن الحاسبات والشبكات	٣٧١١ هال	٣	٠	٢	٠
٤٧٢١	هال	الشبكات الحسية	٣٧١١ هال	٣	٠	٢	٠
٤٧٤١	هال	الحوسبة السحابية	٣٧١١ هال	٣	٠	٢	٠
٤٧٥١	هال	شبكات الوسائط المتعددة	٣٧١١ هال	٣	٠	٢	٠
٤٧٦١	هال	الشبكات اللاسلكية والمنتقلة	٣٧١١ هال	٣	٠	٢	٠
٤٨٠١	هال	الرابوتية والأتمتة	٣٥٠١ عال	٣	٠	٢	٠
٤٢١١	عال	النمذجة والمحاكاة	١٠٥٠ أخص	٣	٠	٢	١
٤٣٠١	عال	تصميم المترجمات	٢٢٢١ عال	٣	٠	٢	٠
٤٦٥١	عال	معالجة الصور الرقمية	٢٢٢١ عال	٣	٠	٢	٠
٤٨٥١	عال	إدارة شبكات الحاسب	٣٧١١ هال	٣	٠	٢	٠
٤١٤١	هاب	هندسة البرمجيات المتقدمة	٣١٠١ هاب	٣	٠	٢	٠
٤٢٠١	عال	الحوسبة البرمجية	٣٥٠١ عال	٣	٠	٢	٠
٤٥٥١	هاب	أنظمة الوقت الحقيقي	٣٤٠١ هال	٣	٠	٢	٠
				١٢	مجموع الساعات		

## الخطة الإرتادية

تشمل الجداول التالية الخطة الإرشادية الموصي بها:

### المستوى الدراسي الثالث:

الرقم	الرمز	اسم المقرر	المتطلب السابق	المتطلب المرافق	الساعات المعتمدة	توزيع الساعات			
						محاضرة	تمارين	عملي	
١١١١	عال	الرياضيات المتقطعة	-----	-----	٣	٣	١	٠	
١٢٠١	عال	برمجة الحاسب ١	-----	-----	٣	٢	١	١	
١١١١	هال	التصميم المنطقي	-----	-----	٣	٣	١	٠	
١٠٤٠	فيز	فيزياء عامة (٢)	١٠١٠ فيزي+ ١٠٦٠ رياض	-----	٤	٢	١	١	
١٠٢	سلم	الإسلام وبناء المجتمع	-----	-----	٢	٢	٠	٠	
٢٢٢٠	رياض	الجبر الخطي لطلاب الحاسب	-----	-----	٣	٣	١	٠	
مجموع الساعات						١٨	١٦	٥	٢

### المستوى الدراسي الرابع:

الرقم	الرمز	اسم المقرر	المتطلب السابق	المتطلب المرافق	الساعات المعتمدة	توزيع الساعات			
						محاضرة	تمارين	عملي	
٢١٢١	هال	معمل التصميم المنطقي	١١١١ هال	-----	١	٠	٠	١	
٢٤٠١	هال	تنظيم وتصميم الحاسب	١١١١ هال	-----	٣	٣	٠	٠	
١٠١٠	كيم	الكيمياء العامة (١)	-----	-----	٤	٣	١	١	
٢٢٠١	عال	برمجة الحاسب ٢	١٢٠١ عال	-----	٣	٢	١	١	
١٠٢	عرب	التحرير العربي	-----	-----	٢	٢	٠	٠	
٣٢١٠	رياض	المعادلات التفاضلية لطلبة الحاسب	١٠٦٠ رياض	-----	٣	٣	١	٠	
مجموع الساعات						١٦	١٣	٣	٣

## المستوى الدراسي الخامس :

الرقم	الرمز	اسم المقرر	المتطلب السابق	المتطلب المرافق	الساعات المعتمدة	توزيع الساعات			
						محاضرة	تمارين	عملي	
٢١٠١	هال	عناصر اشباه الموصلات	١٠٤٠ فيز	-----	٣	٣	٠	٠	
٢١٣١	هال	معمل صيانة الحاسب	-----	-----	١	١	٠	٠	
٢٥٠١	هال	الدوائر الكهربائية	٣٣١٠ رياض	-----	٣	٣	١	٠	
٣٤٠١	هال	عمارة الحاسب	٢٤٠١ هال	-----	٣	٣	٠	٠	
٢٣٢١	عال	الخوارزميات وتراكيب البيانات	١٣٠١ عال	-----	٣	٣	١	٠	
١٠٣	سلم	اسس النظام الاقتصادي في الاسلام	-----	-----	٢	٢	٠	٠	
مجموع الساعات						١٥	١٤	٢	١

## المستوى الدراسي السادس:

الرقم	الرمز	اسم المقرر	المتطلب السابق	المتطلب المرافق	الساعات المعتمدة	توزيع الساعات			
						محاضرة	تمارين	عملي	
٢٥١١	هال	معمل الدوائر الكهربائية	٢٥٠١ هال	-----	١	١	٠	٠	
٣٥٠١	هال	الدوائر الالكترونية	٢١٠١ هال+٢٥٠١ هال	-----	٣	٣	١	٠	
٣٥٢١	هال	تحليل الاشارات والنظم	٢٥٠١ هال	-----	٣	٣	١	٠	
٣٧٠١	عال	نظم التشغيل	٢٣٢١ عال	-----	٣	٣	١	٠	
٢٥١١	نال	اساسيات نظم قواعد البيانات	٢٣٢١ عال	-----	٣	٣	٠	١	
١٠٥٠	إحص	الإحصاء والاحتمالات لطلبة الحاسب	١١١١ عال	-----	٣	٣	١	٠	
مجموع الساعات						١٦	١٤	٤	٢

## المستوى الدراسي السابع:

الرقم	الرمز	اسم المقرر	المتطلب السابق	المتطلب المرافق	الساعات المعتمدة	توزيع الساعات			
						محاضرة	تمارين	عملي	
٣٤١١	هال	أنظمة المعالجات الدقيقة	٢٤٠١ هال	-----	٣	٢	٠	١	
٣٥١١	هال	معمل الدوائر الالكترونية	٣٥٠١ هال	-----	١	٠	٠	١	
٣٦٠١	هال	تصميم الانظمة الرقمية	٢٤٠١ هال	-----	٣	٢	٠	١	
٣٧٠١	هال	تراسل البيانات	٣٥٢١ هال	-----	٣	٢	٠	١	
٢٥٤٠	رياض	الطرائق العددية	٢٢٢٠ رياض	-----	٣	٣	١	٠	
٣١٠١	هاب	هندسة البرمجيات	٢٥٠١ نال	-----	٣	٣	١	٠	
مجموع الساعات						١٦	١٢	٢	٤

## المستوى الدراسي الثامن:

الرقم	الرمز	اسم المقرر	المتطلب السابق	المتطلب المرافق	الساعات المعتمدة	توزيع الساعات			
						محاضرة	تمارين	عملي	
٣٠٠١	هال	الاقتصاد هندسي	٣١٠١ هاب	-----	٢	٢	٠	٠	
٣٥٤١	هال	انظمة التحكم	٣٥٢١ هال	-----	٣	٣	٠	٠	
٣٦٣١	هال	تصميم الانظمة المضمنة	٣٤١١ هال	-----	٣	٢	٠	١	
٣٧١١	هال	شبكات الحاسب	٣٧٠١ هال	-----	٣	٣	٠	٠	
٣٠٠١	عال	الممارسات الأخلاقية والمهنية	-----	-----	٢	٢	٠	٠	
٣٥٠١	عال	الذكاء الاصطناعي	٢٢٢١ عال	-----	٣	٣	٠	٠	
مجموع الساعات						١٦	١٥	٠	١

## الفصل الصيفي (الثامن - التاسع):

توزيع الساعات			الساعات المعمدة	المتطلب المرافق	المتطلب السابق	اسم المقرر	الرمز	الرقم
عملي	تمارين	محااضرة						
١	٠	٠	١	-----	انتهاء ١٠٠ س.م	تدريب ميداني	هال	٤٩٠١
١	٠	٠	١					

## المستوى الدراسي التاسع:

الرقم	الرمز	اسم المقرر	المتطلب السابق	المتطلب المرافق	الساعات المعتمدة	توزيع الساعات			
						محااضرة	تمارين	عملي	
٢٥٥١	هال	معمل أنظمة التحكم	٢٥٤١ هال	-----	١	٠	٠	١	
٢٧٢١	هال	معمل شبكات الحاسب	٢٧١١ هال	-----	١	٠	٠	١	
٤٥٠١	هال	تصميم أنظمة الدوائر المتكاملة	٢٥٠١ هال	-----	٣	٠	٢	١	
٤٩١١	هال	مشروع تخرج ١	انهاء ١١٥ س.م	-----	٢	٠	٠	٢	
٤٧٢١	عال	برمجة وإدارة النظم	٢٧٠١ عال	-----	٣	٠	٢	١	
XXXX	XXX	مقرر اختياري ١	-----	-----	٣	٠	٣	٠	
XXXX	XXX	مقرر اختياري ٢	-----	-----	٣	٠	٣	٠	
مجموع الساعات						١٦	١٠	٠	٦

## المستوى الدراسي العاشر:

الرقم	الرمز	اسم المقرر	المتطلب السابق	المتطلب المرافق	الساعات المعتمدة	توزيع الساعات			
						محااضرة	تمارين	عملي	
٤٤٠١	هال	الحوسبة عالية الاداء	٢٤٠١ هال	-----	٣	٠	٣	٠	
٤٩٢١	هال	مشروع تخرج ٢	٤٩١١ هال	-----	٤	٠	٠	٤	
١٠٤	سلم	اسس النظام السياسي في الاسلام	-----	-----	٢	٠	٢	٠	
XXXX	XXX	مقرر اختياري ٣	-----	-----	٣	٠	٣	٠	
XXXX	XXX	مقرر اختياري ٤	-----	-----	٣	٠	٣	٠	
مجموع الساعات						١٥	١١	٠	٤



## قسم نظم المعلومات

تم افتتاح القسم في العام ١٤٢٨ هـ بغرض تحقيق عدة أهداف تشمل تقديم البرامج الأكاديمية التي تمد المجتمع بخريجين مؤهلين علمياً ومهنياً في مجال نظم المعلومات وتنفيذ البحوث العلمية المتعلقة بنظم المعلومات من أجل التنمية والتطور الاقتصادي للمجتمع بالإضافة إلى المشاركة الفاعلة في خدمة المجتمع وتلبية حاجاته في المجالات ذات العلاقة بنظم المعلومات. وتعتبر نظم المعلومات مجال دراسة علمي يشمل الاستراتيجيات والأنشطة الإدارية والتشغيلية التي تستخدم لجمع ومعالجة وتخزين وتوزيع واستخدام المعلومات والمعارف والتقنيات المتعلقة بها في المؤسسات والمجتمع. خريج برنامج نظم المعلومات يهتم بشكل أساسي بالمعلومات التي يقدمها الحاسب لمساعدة المؤسسات والمنظمات لتعريف أهدافها وتحقيقها والمعالجات التي تنفذها المؤسسات باستخدام تقنية المعلومات. وغالباً ما يعمل المختص في نظم المعلومات في مؤسسات كبرى ويعملون على نظم معلومات كبيرة ومعقدة. وهم يفهمون العوامل التقنية والمؤسسية و يكونون قادرين على مساعدة المؤسسات لتحديد كيف تمد المعلومات والمعالجات المبنية على التقنية لتقدم ميزات عالية للمؤسسات. كما يكون الخريج قادراً على تحديد متطلبات المؤسسات في نظم المعلومات وعلى وضع مواصفاتها وتصميمها وتنفيذها. تطمح رؤية القسم أن يكون قسماً متميزاً عالمياً في مجال نظم المعلومات من خلال البرامج الأكاديمية والبحث العلمي وخدمة المجتمع. وتهدف رسالة القسم إلى تقديم برامج تعليمية تنافسية وبحوث متميزة وخدمات مجتمعية جيدة في مجال نظم المعلومات لتلبية الاحتياجات المتغيرة لسوق العمل الوطنية والإقليمية والعالمية ومن أجل المشاركة في رقى وتقدم المجتمع.



## الرؤية :

أن يكون برنامجاً متميزاً إقليمياً في مجال نظم المعلومات.

## الرسالة :

إعداد الطلاب للحياة المهنية في مجالات نظم المعلومات أو تحقيق درجات علمية متقدمة، من خلال تقديم برنامج تعليمي تنافسي في مجال نظم المعلومات لتلبية الاحتياجات المتغيرة لأسواق العمل الوطنية والإقليمية من أجل المشاركة في رقى وتقدم المجتمع.

## الأهداف التعليمية للبرنامج:

١. أن يمتلك الخريجون المعارف والمهارات المطلوبة في مجال نظم المعلومات والتي تتوافق مع احتياجات التوظيف الوطنية والإقليمية والعالمية وأسس المعرفة المتعارف عليها بنظم المعلومات، وسوف يكونوا قادرين على العمل بفعالية واحترافية كمختصين في نظم المعلومات.
٢. أن يبرهن الخريجون على وجود مهارة عالية في بيئة العمل الجماعي، فضلا عن التواصل الفعال مع الآخرين تحدثا و كتابة باستخدام وسائط ووسائل الإعلام المختلفة.
٣. أن يلتزم الخريجون بمراعاة واحترام القضايا والمسؤوليات الأخلاقية والمهنية والخصوصية والاجتماعية.
٤. أن يمتلك الخريجون قدرات ودوافع ذاتية للتعلم مدى الحياة لتعزيز حياتهم المهنية أو مواصلة اجراء المزيد من الدراسات.

## معلومات الاتصال:

رئيس القسم: هاتف: ٠٠٩٦٦ ١١ ٥٨٨٨٣٥٥ فاكس: ٠٠٩٦٦ ١١ ٥٨٨٨٣٠١

البريد الإلكتروني: zaghdoud@psau.edu.sa

موقع القسم على الشبكة: <https://cces.psau.edu.sa/ar/department/1-54>

عنوانا لقسم ا لبريدي: ص. ب. ١٥١، قسم نظم المعلومات، كلية هندسة وعلوم الحاسب، جامعة الامير سطان بن عبدالعزيز، الخرج ١١٩٤٢، المملكة العربية السعودية

## الخطة الدراسية لقسم نظم المعلومات

تتكون الخطة الدراسية لبرنامج نظم المعلومات من ١٣٧ وحدة دراسية معتمدة (ساعة معتمدة)، والتي تمتد على مدى فترة ثمانية فصول دراسية. وتتمحور الخطة حول مستويات متعاقبة من فصول دراسية بحيث تتزايد المعرفة والفهم لمجالات المعرفة المكونة للبرنامج لدى الطلاب في كل فصل دراسي. ويمنح البرنامج درجة بكالوريوس العلوم في نظم المعلومات.

## وصف الخطة الدراسية لبرنامج نظم المعلومات

يتطلب الحصول على درجة البكالوريوس في البرنامج اجتياز الطالب ١٣٧ وحدة دراسية موزعة على ثمانية فصول حسب الخطة الدراسية التالية التفصيل، تصف هذه الخطة المتطلبات والمناهج للحصول على درجة البكالوريوس في العلوم تخصص نظم المعلومات في جامعة الامير سطاتم بن عبد العزيز.

م	المتطلب	الوحدات الدراسية	النسبة المئوية
١	متطلبات السنة التحضيرية	٣١	٢٣٪
٢	متطلبات الجامعة	٨	٦٪
٣	متطلبات الكلية	٣٠	٢٢٪
٤	متطلبات التخصص الاجبارية	٤٧	٣٤٪
٥	متطلبات بيئة مجال تطبيق نظم المعلومات الاجبارية	١٥	١١٪
٦	متطلبات التخصص الاختيارية	٦	٤٪
	المجموع	١٣٧	١٠٠٪

### أولاً / متطلبات السنة التحضيرية

الخطة الدراسية لكلية هندسة وعلوم الحاسب ومنها قسم نظم المعلومات تتطلب بأن يدرس الطالب ٣١ وحدة دراسية خلال السنة التحضيرية مجدولة على مستويين دراسيين، المستوى الدراسي الأول والثاني، كما وضع في الجزء الأول من هذا الدليل.

### ثانياً / متطلبات الجامعة المتبقية

يدرس طالب كلية هندسة وعلوم الحاسب ومنها قسم نظم المعلومات ٨ وحدات دراسية كمتطلبات جامعة، معظم هذه الوحدات تشمل الثقافة الإسلامية والتحرير العربي كما وضع في الجزء الأول من هذا الدليل.

### ثالثاً / متطلبات الكلية

يدرس طالب كلية هندسة وعلوم الحاسب ومنها قسم نظم المعلومات ٣٠ وحدة دراسية كمتطلبات كلية، كما وضع في الجزء الأول من هذا الدليل.

## إبعا/متطلبات التخصص الاجبارية

الرقم	الرمز	اسم المقرر	المتطلب السابق	المتطلب المرافق	الساعات المعتمدة	توزيع الساعات		
						محاضرة	تمارين	عملي
٢٧٦١	هال	نظم شبكات الحاسب	عال ٢٢٢١	-----	٣	٠	٠	
٢٢٢١	عال	الخوارزميات وتراكيب البيانات	عال ١٣٠١	-----	٣	١	٠	
٢٨٢١	عال	برمجة تطبيقات الويب	نال ٢٥١١	-----	٣	٠	١	
٢٨٠١	عال	أمن الحاسبات	هال ٢٧٦١	-----	٣	٠	٠	
٢٠١	ادر	مقدمة في الأعمال	-----	-----	٣	٠	٠	
٤٢٤١	نال	الاعمال الإلكترونية	عال ٢٨٢١	-----	٣	٠	١	
٤٢٠١	نال	نظم تخطيط موارد المؤسسات	نال ٢١٢١	نال ٣٥١١	٣	٠	١	
٢١٢١	نال	اساسيات نظم المعلومات	-----	-----	٣	٠	٠	
٢١٠١	نال	معمارية المؤسسات	نال ٢١٢١	-----	٣	٠	٠	
٣٦١١	نال	تحليل وتصميم النظم	-----	نال ٢١٢١	٣	٠	١	
٣٥١١	نال	نظم ادارة قواعد البيانات	نال ٢٥١١	-----	٣	٠	١	
٣٣١١	نال	التحليل الكمي	إحص ١٠٥٠	-----	٣	١	٠	
٣٦٤١	نال	ادارة مشاريع نظم المعلومات	نال ٣٦١١	-----	٣	٠	١	
٤٦٠١	نال	استراتيجية وادارة نظم المعلومات	نال ٣٦٤١	-----	٣	٠	٠	
٤٩٠١	نال	تدريب ميداني	إنهاء ٧٧س م	-----	١	٠	١	
٤٩١١	نال	مشروع تخرج ١	إنهاء ٩٢س م	-----	١	٠	١	
٤٩٢١	نال	مشروع تخرج ٢	نال ٤٩١١	-----	٣	٠	٠	
مجموع الساعات								
						٤٧	٢	١١

## خامساً / متطلبات بيئة مجال تطبيق نظم المعلومات الإجبارية

حددت إرشادات ACM-IS2010 ومعيار المناهج لبرنامج نظم المعلومات حسب ABET ضرورة احتواء منهج نظم المعلومات على عدد من المقررات ذات علاقة بمجال من مجالات بيئة تطبيق نظم المعلومات. كما نُشرت بعض المقالات العلمية التي تقترح عدد من المجالات التي تم اختيار أربعة مجالات منها والتي تتناسب مع إحتياجات المملكة، حيث تطبق نظم المعلومات في كثير من المجالات وتم تحديد ١٥ وحدة دراسية حسب توجيهات هيئة الاعتماد الأكاديمي (ABET) ونسبة تشكل ١١٪ من مجموع متطلبات البرنامج. ويقوم الطالب بدراسة ٥ مقررات من إحدى مجالات بيئة التطبيق لنظم المعلومات المتاحة. وتفاصيل المجالات على النحو التالي:

### (أ) الأعمال الإلكترونية

الرقم	الرمز	اسم المقرر	المتطلب السابق	المتطلب المرافق	الساعات المعتمدة	توزيع الساعات			
						محاضرة	تمارين	عملي	
١٠٣	حسب	مبادئ المحاسبة المالية	٢٠١أدر	-----	٣	٣	١	٠	
٢٠١	تسق	مبادئ التسويق	٢٠١أدر	-----	٣	٣	٠	٠	
٣٤٠١	نال	ادارة سلسلة التوريد	٢٠١أدر	-----	٣	٣	١	٠	
٤٤١١	نال	التسويق الإلكتروني	٢٠١تسق	-----	٣	٢	٠	١	
٤٨٢١	عال	تطوير التطبيقات المتقلة	٣٧٦١هال	-----	٣	٢	٠	٠	
مجموع الساعات						١٥	١٣	٢	١

## ب) ادارة عمليات الأعمال

الرقم	الرمز	اسم المقرر	المتطلب السابق	المتطلب المرافق	الساعات المعتمدة	توزيع الساعات			
						محااضرة	تمارين	عملي	
١٠٣	حسب	مبادئ المحاسبة المالية	٢٠١ ادر	-----	٣	٣	١	٠	
٢٢٣	ادر	ادارة الموارد البشرية	٢٠١ ادر	-----	٣	٣	٠	٠	
٢٢١	مال	مبادئ مالية الشركات	١٠٣ حسب	-----	٣	٣	٠	٠	
٤٤٣١	نال	ادارة العمليات	٣٣١١ نال	-----	٣	٣	١	٠	
٤٤٤١	نال	ادارة عمليات الاعمال	٢٠١ ادر	-----	٣	٣	٠	٠	
مجموع الساعات									
						١٥	١٥	٢	٠

## ج) نظم معلومات الرعاية الصحية

الرقم	الرمز	اسم المقرر	المتطلب السابق	المتطلب المرافق	الساعات المعتمدة	توزيع الساعات			
						محااضرة	تمارين	عملي	
٣٨٠١	نال	نظم الرعاية الصحية	-----	-----	٣	٣	٠	٠	
٣٨٢١	نال	اقتصاديات وتمويل تقديم الرعاية الصحية	٣٨٠١ نال	-----	٣	٣	٠	٠	
٤٨٢١	نال	معلوماتية الرعاية الصحية	٢١٢١ نال	-----	٣	٢	٠	١	
٤٨٣١	نال	نظم المعلومات الصحية	٢١٢١ نال	-----	٣	٢	٠	١	
٤٨٤١	نال	ادارة البيانات الصحية	٢٥١١ نال	-----	٣	٢	٠	١	
مجموع الساعات									
						١٥	١٢	٠	٣

## د) نظم المعلومات الجغرافية

توزيع الساعات			الساعات المعتمدة	المتطلب المرافق	المتطلب السابق	اسم المقرر	الرمز	الرقم
عملي	تمارين	محاضرة						
٠	١	٣	٣	-----	-----	مقدمة في علم الخرائط	نال	٣٧٠١
٠	٠	٣	٣	-----	نال٣٧٠١	التخطيط الإقليمي والحضري	نال	٣٧٣١
١	٠	٢	٣	-----	نال٢٥١١	نظم المعلومات الجغرافية	نال	٤٢٣١
١	٠	٢	٣	-----	نال٤٢٣١	مبادئ الاستشعار عن بعد	نال	٤٧٢١
١	٠	٢	٣	-----	نال٤٢٣١	التحليل المكاني	نال	٤٧٤١
٣	٠	١٢	١٥	مجموع الساعات				



## سادساً / متطلبات التخصص الاختيارية

يجب على الطالب أن يختار ٦ وحدات دراسية من الجدول التالي:

الرقم	الرمز	اسم المقرر	المتطلب السابق	الساعات المعتمدة	توزيع الساعات		
					محاضرة	تمارين	عملي
٤٢١١	نال	النظم المبنية على المعرفة	٢١٢١نال	٣	٢	٠	١
٤٢٢١	نال	ادارة المعرفة	٢١٢١نال	٣	٢	٠	١
٤٢٥١	نال	نظم دعم اتخاذ القرار	٢٥١١نال	٣	٢	٠	١
٤٥٠١	نال	مقدمة لمراكز البيانات	٤٧٤١هال	٣	٢	٠	١
٤٥١١	نال	إدارة قواعد البيانات	٣٥١١نال	٣	٢	٠	١
٤٥٧١	نال	التقيب في البيانات	٢٥١١نال	٣	٢	٠	١
٤٥٩١	نال	مستودع البيانات	٣٥١١نال	٣	٢	٠	١
٤٦٣١	نال	الرقابة و التدقيق فى تقانة المعلومات	٣٦١١نال	٣	٣	٠	٠
٤٧٤١	هال	الحوسبة السحابية	٣٧٦١هال	٣	٣	٠	٠
٤٧٦١	هال	الشبكات اللاسلكية والمنتقلة	٣٧٦١هال	٣	٣	٠	٠
٤٨٨١	عال	التحقيقات والتحليلات القضائية الحاسوبية	٣٨٠١عال	٣	٢	٠	١
٤٨٩١	عال	التخطيط للتعافى بعد الكوارث	٣٨٠١عال	٣	٣	٠	٠
٤٩٨١	نال	موضوعات مختارة في نظم المعلومات	موافقة القسم	٣	X	X	X
				٦	مجموع الساعات		

## الخطة الإرشادية

تشمل الجداول التالية الخطة الإرشادية الموصي بها:

### المستوى الدراسي الثالث:

الرقم	الرمز	اسم المقرر	المتطلب السابق	المتطلب المرافق	الساعات المعتمدة	توزيع الساعات			
						محااضرة	تمارين	عملي	
١١١١	عال	الرياضيات المتقطعة	-----	-----	٣	٣	١	٠	
١٣٠١	عال	برمجة الحاسب ١	-----	-----	٣	٢	١	١	
١١١١	هال	التصميم المنطقي	-----	-----	٣	٣	١	٠	
١٠٤٠	فيز	فيزياء عامة (٢)	١٠١٠ فيز+١٠٦٠ اريض	-----	٤	٣	١	١	
١٠٢	سلم	الإسلام وبناء المجتمع	-----	-----	٢	٢	٠	٠	
٢٢٢٠	ريض	الجبر الخطي لطلاب الحاسب	-----	-----	٣	٣	١	٠	
مجموع الساعات						١٨	١٦	٥	٢

### المستوى الدراسي الرابع :

الرقم	الرمز	اسم المقرر	المتطلب السابق	المتطلب المرافق	الساعات المعتمدة	توزيع الساعات			
						محااضرة	تمارين	عملي	
٢٣٠١	عال	برمجة الحاسب ٢	١٣٠١ عال	-----	٣	٢	١	١	
٢٣٢١	عال	الخوارزميات وتراكيب البيانات	١٣٠١ عال	-----	٣	٣	١	٠	
٢٠١	ادر	مقدمة في الأعمال	-----	-----	٣	٣	٠	٠	
٢١٢١	نال	اساسيات نظم المعلومات	-----	-----	٣	٣	٠	٠	
١٠٥٠	أحص	الإحصاء والاحتمالات لطلبة الحاسب	١١١١ عال	-----	٣	٣	١	٠	
١٠٣	عرب	التحرير العربي	-----	-----	٢	٢	٠	٠	
مجموع الساعات						١٧	١٦	٣	١

## المستوى الدراسي الخامس :

توزيع الساعات			الساعات المعتمدة	المتطلب المرافق	المتطلب السابق	اسم المقرر	الرمز	الرقم
عملي	تمارين	محاضرة						
٠	١	٣	٣	-----	عال٢٢٢١	نظم التشغيل	عال	٣٧٠١
٠	٠	٣	٣	-----	نال٢١٢١	معمارية المؤسسات	نال	٣١٠١
٠	١	٣	٣	-----	الحص١٠٥٠	التحليل الكمي	نال	٣٣١١
١	١	٢	٣	-----	عال٢٢٢١	أساسيات نظم قواعد البيانات	نال	٢٥١١
١	٠	٢	٣	نال٢١٢١	-----	تحليل و تصميم النظم	نال	٣٦١١
X	X	X	٣	-----	-----	بيئة مجال تطبيق نظم معلومات١	XX	XXXX
٢	٢	١٨	١٨	مجموع الساعات				

## المستوى الدراسي السادس :

توزيع الساعات			الساعات المعتمدة	المتطلب المرافق	المتطلب السابق	اسم المقرر	الرمز	الرقم
عملي	تمارين	محاضرة						
٠	٠	٣	٣	-----	عال٢٢٢١	نظم شبكات الحاسب	هال	٣٧٦١
١	٠	٢	٣	-----	نال٢٥١١	برمجة تطبيقات الويب	عال	٣٨٢١
١	٠	٢	٣	-----	نال٣٦١١	ادارة مشاريع نظم المعلومات	نال	٣٦٤١
١	٠	٢	٣	-----	نال٢٥١١	نظم ادارة قواعد البيانات	نال	٢٥١١
١	٠	٢	٣	نال٢٥١١	نال٢١٢١	نظم تخطيط موارد المؤسسات	نال	٤٢٠١
X	X	X	٣	-----	-----	بيئة مجال تطبيق نظم معلومات٢	XXX	XXXX
			١٨	مجموع الساعات				

## المستوى الصيفي (السادس – السابع) :

توزيع الساعات			الساعات المتمتدة	المتطلب المرافق	المتطلب السابق	اسم المقرر	الرمز	الرقم
عملي	تمارين	محاضرة						
١	٠	٠	١	-----	إنهاء على الأقل ٧٧س.م	تدريب ميداني	نال	٤٩٠١
١	٠	٠	١	مجموع الساعات				

## المستوى الدراسي السابع :

الرقم	الرمز	اسم المقرر	المتطلب السابق	المتطلب المرافق	الساعات المعتمدة	توزيع الساعات		
						محااضرة	تمارين	عملي
١٠٤	سلم	اسس النظام السياسي في الإسلام	-----	-----	٢	٢	٠	٠
٢٨٠١	عال	أمن الحاسبات	٢٧٦١هـ	-----	٣	٣	٠	٠
٣٠٠١	عال	الممارسات الاخلاقية و المهنية	-----	-----	٢	٢	٠	٠
٤٢٤١	نال	الاعمال الإلكترونية	٢٨٢١عال	-----	٣	٢	٠	١
٤٩١١	نال	مشروع تخرج ١	إنهاء على الأقل ٩٢س م	-----	١	٠	٠	١
XXXX	XXX	بيئة مجال تطبيق نظم معلومات ٢			٣	X	X	X
XXXX	XXX	مقرر اختياري قسم ١			٣	٣	٠	٠
مجموع الساعات					١٧			

## المستوى الدراسي الثامن:

الرقم	الرمز	اسم المقرر	المتطلب السابق	المتطلب المرافق	الساعات المعتمدة	توزيع الساعات		
						محااضرة	تمارين	عملي
١٠٢	سلم	اسس النظام الاقتصادي في الإسلام	-----	-----	٢	٢	٠	٠
٤٦٠١	نال	استراتيجية وادارة نظم المعلومات	٣٦٤١نال	-----	٣	٣	٠	٠
٤٩٢١	نال	مشروع تخرج ٢	٤٩١١نال	-----	٣	٠	٠	٣
XXXX	XXX	بيئة مجال تطبيق نظم معلومات ٤	-----	-----	٣	X	X	X
XXXX	XXX	بيئة مجال تطبيق نظم معلومات ٥	-----	-----	٣	X	X	X
XXXX	XXX	مقرر اختياري قسم ٢	-----	-----	٣	٣	٠	٠
مجموع الساعات					١٧			

## معامل الكلية



## معمل التصميم المنطقي:

المعمل مزود ومجهز بعشرة وحدات تدريبية، مع تشكيلة متنوعة من النماذج التدريبية والأجهزة لإجراء تجارب المنطق الرقمي المطلوبة.

## معمل صيانة الحاسوب:

وهو معمل مزود بأجهزة الحاسوب الشخصية وأيضاً بأجزاء أجهزة الحواسيب الداخلية حتى يتعرف الطالب على المكونات الرئيسية للحاسوب من الداخل وبالتالي يتمكّن من تجميع هذه المكونات داخل الصندوق الذي بالعادة يكون مرفق مع كل حاسوب شخصي كما ويوضّح هذا المعمل كيفية تحديد نوع الأخطاء التي تحدث في هذا النوع من الحواسيب سواء كانت أخطاء متعلّقة بالبرامج أم بالمعدّات وكيفية علاجها وصيانتها .

## معمل الدوائر الكهربائية:

المعمل مزود ومجهز بعشرة وحدات من الواح الربط والوصل مع كافة الوحدات النمطية اللازمة والضرورية لتنفيذ التجارب المعدّة لهذا المعمل.

## معمل الدوائر الإلكترونية:

المعمل مزود ومجهز بعشرة وحدات من الواح الربط والوصل مع كافة الوحدات النمطية اللازمة والضرورية لتنفيذ التجارب التي تعمّق فهم الطالب لمادة الدوائر الإلكترونية.

## معمل شبكات الحاسب:

المعمل مجهز بأربعة شبكات محلية تشكل شبكة محلية كاملة الجاهزية مع رموز التبدل ومجموعات أدوات التوجيه وجميع الوحدات النمطية والكابلات الضرورية لإعادة وهيكلة أنواع مختلفة ومتفارقة من الشبكات وأجهزة الشبكات لتنفيذ التجارب اللازمة لتأهيل الطلاب في هذا المجال.

## معمل الأنظمة الرقمية:

يتكون هذا المعمل من المعدّات والبرامج والألواح وغيرها من الملحقات التي تعمل على تأهيل الطالب للقيام ببناء معالجات رقمية عامة وخاصة وبناء أنظمة رقمية متكاملة باستخدام صفوف البوابات المبرمجة القياسية وأيضاً لتمكين الطلاب من بناء أنظمة خاصة للتحكم في الإشارات الضوئية، التشفير الصوتي، آلات البيع وأنظمة التتبع وبناء أنظمة الحوسبة المنتشرة كالشبكات الحسية وأخيراً تجعل الطالب قادر على بناء أنظمة المعالجة الرقمية للإشارات.

## معمل أنظمة المعالجات الدقيقة:

وهو معمل مجهزة بوحدات بناء أنظمة معقدة، دوائر متكاملة متطورة كالمعالجات والمتحكمات الدقيقة ، لوحات عرض LCD ولوازم بناء الدوائر الرقمية ، لوحات مفاتيح Keyboard، وحدات ادخال واخراج، وحدات تحويل تيار منخفض الى تيار عالي، وحدات تخزين فلاش، وحدات اتصال سلكي ولاسلكي، وحدات ابصار ومعالجة وكل هذه المكونات لهذا المعمل تهدف لتمكين الطالب من بناء وبرمجة أنظمة إلكترونية رقمية و بناء وبرمجة أنظمة معالجات دقيقة.

## معمل الأنظمة المضمنة:

يتضمن هذا المعمل البرامج والمعدات والألواح وغيرها من الملحقات اللازمة لإجراء تجارب من شأنها فهم تركيب وخواص الأنظمة المضمنة والتركيب العتادي للحاسبات المصغرة ومعالجات الإشارات الرقمية، أنظمة الإدخال والإخراج، التوقيت وإدارة الأحداث، قضايا ومفاهيم الأنظمة الفورية العتادية والبرمجية، أساليب التطوير، الفحص، والتحقق والأنظمة المضمنة في الشبكات.

## معمل أنظمة التحكم

وهو مجهز بعشرة وحدات تحكم تقنية، مع متحكمات تماثلية (تناظرية) ورقمية، مولدات، وأجهزة متعددة القياس ممتدقومتصلة مع ورشة عمل مزودة بالحاسبات الآلية فائقة القدرة ونقاط وصل (ربط) للمحاكاة والتحكم التقني، الذي من خلاله يتمكن طلاب الكلية من تنفيذ وإنجاز التجارب المطلوبة.

## معمل أنظمة التحكم المبرمجة:

يحتوي هذا المعمل على الأدوات والمعدات والبرامج والألواح وغيرها من الملحقات التي تعمل على تمكين الطالب من بناء العديد من أنظمة التحكم المبرمجة وأيضاً برمجة أنظمة التحكم المبرمجة بما يتوافق مع المعايير الصناعية العالمية بالإضافة الى فحص واكتشاف أعطال أنظمة التحكم المبرمجة.

## معمل الربط الرقمي:

وهو معمل قد تم تزويده بالمعدات والألواح والبرامج وغيرها من الملحقات التي تدعم نوعين رئيسيين من التجارب؛ تجارب برمجية وتجارب المعدات مما يساهم في تمكين الطالب من تصميم وتنفيذ العديد من وظائف الربط: الربط مع عناصر الإدخال والإخراج البسيطة، الربط المتوازي والمتسلسل للطابعات والمساحات، التطبيقات الزمنية المبرمجة، ربط الشرائح و دوائر التحكم وغيرها من عمليات الربط.



## معمل الروبوت

يتضمن هذا المختبر برمجة المكونات المختلفة للروبوت للقيام بمهام آلية متنوعة كتحسس الأجسام وتشغيل الأذرع تمهيداً للقيام بمهام ذكية كما ويتضمن برمجة وتشغيل الروبوت السيار للقيام بوظائف أساسية كالحركة على أربع عجلات مع تجنب العوائق باستخدام حواس صناعية للإبصار والسمع والتحسس، وذلك للقيام بوظائف آلية كاستكشاف وتخطيط المسار والقيام بمهام محددة تبعا للظروف المحيطة.

## معمل المتتاربع:

وهو معمل مزود بالمعدات والبرامج التي تساعد الطلاب على بناء وبرمجة أنظمة الكترونية رقمية باستخدام لوحات الدوائر المطبوعة وبناء وبرمجة أنظمة معالجة دقيقة باستخدام اللوحات النموذجية ولوحات الدوائر المطبوعة وبناء وبرمجة أنظمة متكاملة باستخدام وحدات جاهزة متخصصة (جمع المعلومات، تخزين المعلومات، نقل المعلومات، تحويل البيانات من رقمي الى تشابهي وبالعكس، التحكم في العمليات، تحسس للتغيرات، الاتصال، وغيرها).

## معمل الحاسبات المتطورة - ويندوز:

وهو مختبر مزود بأجهزة حاسوب ذات قدرات عالية ومواصفات مناسبة من حيث سعة وسرعة المعالجة والتخزين والتي تجعل هذه الحواسيب مؤهلة لتشغيل الكثير من البرامج والتطبيقات التي يحتاجها الطالب خصوصا للمراحل الأخيرة من الدراسة فبالتالي يعمل هذا المختبر على توسيع نطاق مشاريع التخرج للطلبة في جميع الأقسام حيث لا تفي بالحاجة الحواسيب الشخصية التقليدية في المعامل الحالية ولا تلك التي يمتلكها الطلاب وأيضا يساهم هذا المختبر في توفير بنية تحتية لإجراء تجارب ريادية في مجال الحوسبة العنقودية تخدم الأغراض التدريسية والبحثية.

## معمل الحاسبات المتطورة - لينوكس:

يتضمن هذا المختبر العمل على البرمجيات المتطورة المختلفة والتي تتطلب أداءً عالياً من حيث سعة وسرعة المعالجة والتخزين خصوصا للمراحل الأخيرة من الدراسة لذا فإنه يعمل على توسيع نطاق مشاريع التخرج للطلبة في جميع الأقسام حيث لا تفي بالحاجة الحواسيب الشخصية التقليدية في المعامل الحالية ولا تلك التي يمتلكها الطلاب كما و يوفر هذا المتخير بنية تحتية لإجراء تجارب ريادية في مجال الحوسبة العنقودية تخدم الأغراض التدريسية والبحثية.

## معمل أنظمة الاتصالات:

وهو معمل مجهز بالمعدات والبرامج والألواح اللازمة لإجراء التجارب المتعلقة بالتكنولوجيا التناظرية والرقمية المتنوعة والتي تساهم في تعميق فهم الطالب لمبادئ علم الاتصالات.

## النظام الأكاديمي Edugate

نظام التسجيل هو حجر الأساس في المنظومة الأكاديمية، ومحور العملية التعليمية، والخطوة الأولى لبدء الحياة الجامعية. يتيح النظام الأكاديمي للطلاب المميزات التالية:

١. التسجيل الإلكتروني (التسجيل والحذف والإضافة): يُمكن للطلاب أن يسجل بنفسه من أيّ مكان يوجد فيه خلال فترة التسجيل والحذف والإضافة المحددة في التقويم الجامعي دون الحاجة إلى مراجعة الكلية أو القسم:  
(أ) التسجيل: تسجيل المقررات الدراسية وتحديد عدد الساعات المطلوب دراستها.  
(ب) الحذف والإضافة: يجوز للطلاب حذف وإضافة مقررات خلال الأسبوع الأول من الدراسة بحيث لا يقل أو يزيد العبء الدراسي عن العبء المسموح به.
٢. الاطلاع على الجدول الدراسي للكلية والشعب المتاحة والمُعَلّقة.
٣. الاطلاع على الجدول الدراسي للطلاب وطباعته.
٤. الاطلاع على السجل الأكاديمي وطباعة نسخة (غير رسمية).
٥. الاطلاع على نتائج الامتحانات النهائية فور رصدها.
٦. الاطلاع على الخطة الدراسية والمقررات المُجتازة والمقررات المُتبقية.
٧. الاطلاع على العقوبات المسجلة على الطالب.
٨. استعراض المكافآت.
٩. تقديم الاقتراحات والشكاوى.
١٠. تقييم الأداء الأكاديمي لأعضاء هيئة التدريس.
١١. تبادل الرسائل الإلكترونية وتغيير كلمة السر.

عند وجود أيّ مشكلة عند التسجيل، يُرجى مراجعة المرشد الأكاديمي للطلاب ومن ثم التوجه الى مكتب شؤون الطلاب بالكلية لاستكمال التسجيل للفصل المحدد.

## قواعد وآليات تسجيل المقررات الدراسية

- المقرر الدراسي هو مادة دراسية ضمن الخطة الدراسية المعتمدة في كل تخصص (برنامج). يكون للمقرر رقم، ورمز، واسم، وتوصيف طبقاً للأقسام المختلفة (أنظر دليل القسم).
- يُقسم المقرر إلى مجموعة من المحاضرات النظرية والدروس العملية (وحدة دراسية) تُعطى أسبوعياً خلال المستوى الدراسي.
- الوحدة الدراسية هي المحاضرة النظرية الأسبوعية التي لاتقل مدتها عن خمسين دقيقة، أو الدرس العملي أو الميداني الذي لاتقل مدته عن مائة دقيقة.
- يتم تسجيل المقررات الدراسية لجميع الطلاب بطريقة آلية من خلال الموقع الإلكتروني <http://eserve.psau.edu.sa/ku/init>
- تتفاوت المستويات الدراسية في عدد وحداتها الدراسية من (١٢-٢٠) وحدة دراسية لكل مستوى. ويجوز بموافقة عميد الكلية زيادة الحد الأعلى إلى ٢٣ وحدة دراسية للطلاب المتوقع تخرجهم.
- يتم تسجيل المقررات بطريقة آلية في بداية الفصل الدراسي التالي، وذلك تسهيلاً على الطلاب، ثم يُمكن بعد ذلك للطلاب تعديل الجدول الدراسي الخاص به بالحذف والإضافة وذلك بالتعاون مع المرشد الأكاديمي الذي يتبع له.
- الجدول التالي يوضّح العبء الدراسي للطلاب بما يتناسب ومعدله التراكمي:

٥	٤,٥	٤	٣,٥	٣	٢,٥	٢	المعدل التراكمي
٢٠	١٩	١٨	١٧	١٦	١٥	١٤	الساعات المسموح

- تتم عمليات الحذف والإضافة خلال الأسبوع الأول من الفصل الدراسي بواسطة الطالب إلكترونياً، وذلك من خلال الولوج من بوابة النظام الأكاديمي للجامعة بعمادة شئون القبول والتسجيل [eserve.psau.edu.sa/](http://eserve.psau.edu.sa/)
- لايحق للطلاب التسجيل في مقرر دون النجاح في المتطلب السابق لهذا المقرر.
- الطلاب الذين لم يتعثروا بسبب الرسوب في المقررات يتم تسجيلهم في مقررات المستوى بالتدرج بدءاً بالمستويات الدنيا، وذلك وفق الخطط الدراسية المعتمدة.
- الطلاب المتعثرون دراسياً يتم تسجيلهم في المقررات بما يضمن لهم الحد الأدنى من العبء الدراسي في كل فصل على أن تُراعى النقاط الآتية:
  - عدم التعارض في الجدول الدراسي.
  - استيفاء المتطلبات السابقة للمقرر أو المقررات المُراد تسجيلها.

## حساب المعدل الفصلي والتراكمي:

تُحسب المعدلات الفصلية والتراكمية للطالب آلياً عن طريق النظام. ولمعرفة كيفية حساب المعدلات يجب إتباع الخطوات التالية:

حساب المعدل الفصلي: يتم حساب المعدل الفصلي بمعرفة النقاط التالية:

١. معرفة عدد ساعات المقررات.
٢. معرفة الدرجة الحاصل عليها في كل مقرر.
٣. معرفة التقدير المقابل للدرجة.
٤. معرفة قيمة التقدير.
٥. معرفة النقاط = عدد ساعات المقرر × قيمة التقدير
٦. تحديد مجموع النقاط الحاصل عليها في جميع مقررات الفصل.
٧. تحديد مجموع عدد الساعات المسجلة في الفصل.
٨. يُحسب المعدل الفصلي طبقاً للمعادلة التالية:

$$\frac{\text{مجموع النقاط (بند ٦)}}{\text{مجموع الساعات (بند ٧)}} = \text{المعدل}$$

$$\frac{\text{مجموع الاجمالي النقاط}}{\text{مجموع الاجمالي الساعات}} = \text{المعدل التراكمي}$$

والجدول التالي يوضح الدرجات المئوية، والتقدير، وقيمة التقدير، التي يحصل عليها الطالب في كل مقرر، ويُستخدم الجدول لحساب النقاط:

الدرجة المئوية	التقدير	رمز التقدير	وزن التقدير من (٥)
٩٥-١٠٠	ممتاز مرتفع	أ+	٥,٠٠
٩٠ إلى أقل من ٩٥	ممتاز	أ	٤,٧٥
٨٥ إلى أقل من ٩٠	جيد جداً مرتفع	ب+	٤,٥٠
٨٠ إلى أقل من ٨٥	جيد جداً	ب	٤,٠٠
٧٥ إلى أقل من ٨٠	جيد مرتفع	ج+	٣,٥٠
٧٠ إلى أقل من ٧٥	جيد	ج	٣,٠٠
٦٥ إلى أقل من ٧٠	مقبول مرتفع	د+	٢,٥٠
٦٠ إلى أقل من ٦٥	مقبول	د	٢,٠٠
أقل من ٦٠	راسب	هـ	١,٠٠

وفي ما يلي مثال لحساب المعدلات السابقة:  
- حساب مُعدل الفصل الدراسي الأول:

المقرر	ساعات معتمدة	الدرجة	التقدير	القيمة	وزن التقدير من (٥)
١٣٠١ عال	٣	٦٣	د	٢,٠٠	$٦,٠ = ٢ \times ٣$
١١١١ عال	٣	٧٦	+ج	٢,٥٠	$١٠,٥ = ٣,٥ \times ٣$
١١١١ هال	٣	٨٣	ب	٤,٠٠	$١٢,٠ = ٤ \times ٣$
١٠٤٠ فيز	٤	٩٠	أ	٤,٧٥	$١٩ = ٤,٧٥ \times ٤$
١٠٢ سلم	٢	٩٥	+أ	٥,٠٠	$١٠,٠ = ٥ \times ٢$
٢٢٢٠ رياض	٣	٧٢	ج	٢,٠٠	$٩,٠ = ٣ \times ٣$
المجموع	١٨				٦٦,٥

المُعدل الفصلي للفصل الاول = مجموع النقاط ÷ ساعات التسجيل بالفصل =  $٣,٦٩ = ١٨ \div ٦٦,٥$   
- حساب مُعدل الفصل الدراسي الثاني:

المقرر	ساعات معتمدة	الدرجة	التقدير	القيمة	وزن التقدير من (٥)
٢٣٠١ عال	٣	٧٠	ج	٢,٠٠	$٩,٠ = ٣ \times ٣$
٢٤٠١ عال	٣	٨١	ب	٤,٠٠	$١٢,٠ = ٤ \times ٣$
٢٤٧١ هال	٣	٦٠	د	٢,٠٠	$٦,٠ = ٢ \times ٣$
١٠١٠ كيم	٤	٦٨	+د	٢,٥٠	$١٠,٥ = ٢,٥ \times ٤$
١٠٥٠ أحص	٣	٩٠	أ	٤,٧٥	$١٤,٢٥ = ٤,٧٥ \times ٣$
١٠٣ عرب	٢	٩٥	+أ	٥,٠٠	$١٠,٠ = ٥ \times ٢$
المجموع	١٨				٦١,٧٥

المُعدل الفصلي للفصل الثاني = مجموع النقاط ÷ ساعات التسجيل بالفصل =  $٢,٤٣ = ١٨ \div ٦١,٧٥$   
المعدل التراكمي = مجموع نقاط الفصلين ÷ مجموع ساعات الفصلين =  $٣,٥٦ = ٣٦ \div ١٢٨,٢٥$

## الحذف والإضافة لمقرر دراسي:

يمكن للطالب تعديل تسجيله بإضافة أو حذف مقررات خلال الأسبوع الأول من الفصل الدراسي (أو الصيفي)، أو حذف بعض المقررات خلال الأسبوعين الأوليين من الفصل الدراسي وفقاً للضوابط التالية:

### أولاً: الحذف:

- ألا يقل عدد الساعات الدراسية عن الحد الأدنى للعبء الدراسي المسموح به للتسجيل هو (٢ وحدة دراسية)
- إذا كان المقرر المراد حذفه متطلباً لمصاحباً مع مقرر آخر بنفس المستوى، فلا يحق للطالب حذفه إلا بحذف المقررين معاً.

### ثانياً: الإضافة:

- عدم وجود تعارض في الجدول الدراسي.
- أن يكون المقرر ضمن الخطة الدراسية أو المقررات الاختيارية أو الحرة المعتمدة إن وجدت.
- توفر مقاعد في الشعبة المطلوبة.
- عدم وجود متطلب سابق.
- عدم تجاوز الحد الأعلى للعبء الدراسي المسموح به للتسجيل وفقاً للمعدل التراكمي للطالب.

## الاعتذار

- يجوز للطالب الاعتذار عن الاستمرار في دراسة فصل دراسي دون أن يعد راسباً وذلك قبل بداية الاختبارات النهائية بخمسة أسابيع على الأقل على ألا تتجاوز مدة الاعتذار فصلين دراسيين متتاليين، أو ثلاثة فصول دراسية غير متتالية. وللجنة الدائمة للقضايا الطلابية الاستثناء من ذلك. ويرصد للطالب (ع) و (W)، ويحسب هذا الفصل من المدة اللازمة لإنهاء متطلبات التخرج.
- يجوز للطالب الاعتذار عن الاستمرار في مقرر دراسي واحد في الفصل الدراسي الواحد دون أن يعد راسباً وذلك قبل بداية الاختبارات النهائية بخمسة أسابيع على الأقل، وذلك بتقديم عذر مقبول لعميد الكلية بحد أقصى أربعة مقررات دراسية خلال فترة دراسته بالجامعة.

## المواظبة والتأجيل والانقطاع عن الدراسة :

- الطالب المنتظم لا بد له أن يحقق نسبة حضور لا تقل عن ٧٥٪ من المحاضرات والدروس العملية.
- إذا حقق الطالب نسبة غياب ٢٥٪ فأكثر في أي مقرر، فإنه يُحرم من دخول الاختبار النهائي لهذا المقرر ويُعتبر راسباً فيه. وتثبت له درجة الأعمال الفصلية ويرصد له تقدير محروم (ح) أو (DN).

- الطالب الذي يتغيب عن الاختبار النهائي تكون درجته صفراً في ذلك الاختبار ويحسب تقديره في ذلك المقرر على أساس درجات الأعمال الفصلية التي حصل عليها.
- إذا لم يتمكن الطالب من حضور الاختبار النهائي في أي من مواد الفصل لعذر قهري، جاز لمجلس الكلية التي يتبع له الطالب في حالات الضرورة القصوى، قبول عذره والسماح بإعطائه اختباراً بديلاً خلال مدة لا تتجاوز نهاية الفصل الدراسي التالي، ويجوز للجنة القضايا الطلابية في حالة الضرورة القصوى تمديد المدة اللازمة لإعطاء الاختبار البديل، ويعطى التقدير الذي يحصل عليه بعد أدائه الاختبار البديل. على أن يتم حذف المقرر من تسجيله.
- يجوز للطالب التقدم بطلب تأجيل الدراسة قبل بدء الفصل الدراسي لعذر يقبله مجلس الكلية على ألا تتجاوز مدة التأجيل فصلين دراسيين متتاليين، أو ثلاثة فصول دراسية غير متتالية حداً أقصى طيلة بقائه في الجامعة، ثم يطوى قيده بعد ذلك، ويجوز للمدير الجامعة في حالة الضرورة الاستثناء من ذلك.
- إذا انقطع الطالب عن الدراسة مدة فصل دراسي دون طلب تأجيل يطوى قيده من الجامعة، ومجلس الجامعة طي قيد الطالب إذا انقطع عن الدراسة لمدة أقل.
- لا يُعتبر الطالب مُنقطعاً عن الدراسة للفصول التي يدرسها زائراً في جامعة أخرى.

## الطالب الزائر:

- الطالب الزائر هو الذي يقوم بدراسة بعض المقررات في جامعة أخرى، أو في فرع من فروع الجامعة التي ينتمي إليها دون تحويله، وتُعاد له المواد التي درسها وفقاً للضوابط التالية:
- أن يكون للطالب سجل دراسي (بمعدل تراكمي) لفصلين على الأقل في الكلية التي التحق بها قبل طلبه الدراسة طالباً زائراً.
  - الحصول على الموافقة المسبقة من كلية الطالب للسماح له بالدراسة طالباً زائراً مع تحديد المقررات التي سيقوم بدراستها، وللكلية اشتراط الحصول على معدل معين لمعادلة المقرر. ويؤجّه الطالب للدراسة بخطاب رسمي من عمادة القبول والتسجيل .
  - أن تكون الدراسة في كلية أو جامعة معترف بها.
  - أن يكون المقرر الذي يدرسه الطالب خارج الجامعة معادلاً في مفرداته، ولا تقل وحداته الدراسية عن أحد المقررات التي تتضمنها متطلبات التخرج.
  - الحد الأقصى لمجموع الوحدات الدراسية التي يُمكن احتسابها من خارج الجامعة هو ( ٢٠٪ ) عشرين في المائة من مجموع وحدات التخرج لجامعة الأمير سطاتم بن عبد العزيز.
  - تعادل مادة المقرر الدراسي اجتياز بدون ان تحسب في المعدل إذا حصل الطالب على درجة (جيد) فأعلى.
  - يجب على الطالب تزويد عمادة شؤون القبول والتسجيل بنتائجه التي حصل عليها خلال أسبوعين من بدء الدراسة في أول فصل دراسي يلي فترة دراسته زائراً، وإذا لم يُقدّم نتائجه يُعتبر منقطعاً عن تلك الفصول.



## الفصل من الجامعة:

يتم فصل الطالب من الجامعة في الحالات التالية:

- إذا حصل على ثلاث إنذارات متتالية على الأكثر لانخفاض معدلة التراكمي عن الحد الأدنى (٢) ويعطى فرصة رابعة لمن يمكنه رفع معدله التراكمي بافتراض حصوله على (٤٨ نقطة من دراسة ١٢ وحدة دراسية) على أن يتم حساب ذلك وتنفيذه آلياً.
- يجوز لمجلس الكلية إعطاء الطالب فرصة رابعة لمن لم يحصل عليها آلياً وفقاً للتالي:
  - أن يكون هناك تحسن في أداء الطالب في الفصلين الاخيرين ويقاس ذلك بان يكون حاصل قسمة مجموع نقاط الفصلين الاخيرين على عدد الوحدات المسجلة فيهما لا يقل عن (٢,٠٠) من (٥,٠٠)، ولا يدخل في ذلك الفصل الصيفي.
- يجوز للجنة القضايا الطلابية إعطاء الطالب فرصة خامسة بناء على توصية مجلس الكلية، ومجلس الجامعة الاستثناء من ذلك.
- إذا لم يُنه الطالب متطلبات التخرج في الكلية خلال مدة أقصاها نصف المدة المقررة لتخرجه علاوة على مدة البرنامج، جاز للجنة الدائمة للقضايا الطلابية بناء على توصية مجلس الكلية إعطاء فرصة استثنائية للطالب؛ لإنهاء متطلبات التخرج بحد أقصى لا تتجاوز ضعف المدة الأصلية المحددة للتخرج.
- يجوز لمجلس الجامعة إعطاء الطلاب المفصولين بسبب استنفاد مدة الفرصة الاستثنائية، وهي ضعف مدة البرنامج، فرصة لا تتجاوز فصلين دراسيين على الأكثر.

## الاختبارات والتقديرات:

- يحدد مجلس الكلية، بناءً على اقتراح مجلس القسم الذي يتولى دراسة المقرر، درجة للأعمال الفصلية ما بين (٤٠٪) إلى (٦٠٪) من الدرجة النهائية للمقرر.
- تحسب درجة الأعمال الفصلية للمقرر بإحدى الطريقتين التاليتين:
  - الاختبارات الشفهية أو العملية، أو البحوث، أو أنواع النشاط الصفي الأخرى، أو منها جميعاً، أو من بعضها، واختبار تحريري واحد على الأقل.
  - اختباران تحريريان على الأقل.
- يجوز لمجلس القسم الذي يتولى تدريس المقرر، بناءً على توصية مدرس المادة، السماح للطالب باستكمال متطلبات أي مقرر في الفصل الدراسي التالي، ويرصد للطالب في سجله الأكاديمي تقدير غير مكتمل (ل)، ولا يُحسب ضمن المعدل الفصلي أو التراكمي إلا التقدير الذي يحصل عليه الطالب بعد استكمال متطلبات ذلك المقرر.
- إذا مضى فصل دراسي واحد ولم يتغير تقدير غير مكتمل (ل) في سجل الطالب لعدم استكماله، فإنه يستبدل به تقدير راسب (هـ)، ويُحسب ضمن المعدل الفصلي والتراكمي.
- تُحسب التقديرات التي يحصل عليها الطالب في كل مقرر طبقاً للجدول المذكور سابقاً في كيفية حساب المعدلات.

## ضوابط الاختبار النهائي:

- لا يجوز اختبار الطالب في أكثر من مقررين في يوم واحد .
- لا يُسمح للطالب بدخول الاختبار النهائي بعد مُضي نصف ساعة من بدايته، كما لا يُسمح له بالخروج من الاختبار قبل مُضي نصف ساعة من بدايته.
- يُحدد مجلس الكلية، بناءً على توصية مجلس القسم المختص، مدة الاختبار التحريري النهائي على ألا تقل عن ساعة واحدة، ولا تزيد على ثلاث ساعات.
- الغش في الاختبار، أو الشروع فيه، أو مخالفة التعليمات وقواعد إجراء الاختبار، أمور يُعاقب عليها الطالب وفق لائحة تأديب الطلاب التي يُصدرها مجلس الجامعة .
- لمجلس الكلية التي تتولى تدريس المقرر في حالات الضرورة الموافقة على إعادة تصحيح أوراق الإجابة خلال فترة لا تتجاوز بداية الفصل التالي وفقاً للقواعد التالية:

- يتقدم الطالب بطلب إعادة تصحيح أوراق الإجابة إلى القسم الذي يُدرّس المقرر ثم يرفع الطلب إلى مجلس الكلية على ألا يتجاوز تقديم الطلب شهراً من نهاية فترة الاختبارات النهائية للفصل الذي يرغب الطالب مراجعة أوراق إجابة أحد مقرراته .
- لا يجوز أن يتقدم الطالب بطلب إعادة تصحيح أوراق إجابة أكثر من ثلاثة مقررات طويلة فترة بقاءه في الجامعة .
- في حال الموافقة على إعادة التصحيح، يشكل مجلس الكلية لجنة من ثلاثة من أعضاء هيئة التدريس لإعادة تصحيح أوراق الإجابة وترفع اللجنة تقريراً بذلك لمجلس الكلية للبت فيه، ويعتبر رأي المجلس نهائياً .

## التحويل:

### أولاً: التحويل من جامعة الى جامعة الامير سطاتم بن عبدالعزيز

- أن يكون الطالب مقيدا - في كلية أو جامعة معترف بها .
- أن لا يكون الطالب قد فصل من الجامعة المحول منها لأسباب تأديبية.
- أن تطبق عليه شروط التحويل التي يحددها مجلس الكلية.
- يجب ألا يقل عدد الوحدات المقررة التي يطلب من الطالب المحول دراستها في جامعة الأمير سطاتم عن (٦٠%) من عدد الوحدات المقررة للحصول على درجة البكالوريوس من الجامعة.

### ثانياً: التحويل من إحدى كليات الجامعة إلى كلية هندسة وعلوم الحاسب:

- يكون التحويل فقط من الكليات العلمية والهندسية والصحية ويشترط الحصول على معدل ٣,٧٥ من ٥ .
- أن يوافق مجلس الكلية بناءً على المقاعد المتاحة فيما يضمن عدم اختلال الأعداد في الشعب.

### ثالثاً: التحويل من تخصص إلى آخر داخل الكلية :

- يجوز للطالب، بعد موافقة عميد الكلية، التحويل من تخصص إلى تخصص آخر داخل الكلية وفق ضوابط يضعها مجلس الكلية وفقاً لما يلي:
- أن لا يكون قد مضى على الطالب في القسم المراد التحويل منه أكثر من فصل أي أنه بعد إنهاء الطالب للمستوى الرابع وقبل البداية بالمستوى الخامس؛ أما بعد بداية الطالب بالمستوى الخامس فلا يمكن له إطلاقاً التحويل إلى قسم آخر.
  - أن يكون معدله وقت التحويل يسمح له بالانتقال إلى القسم الآخر ويتم في هذا الحالة اعتماد المعدل التراكمي المحتسب في نهاية المستوى الثالث.

## التخرج:

- يتخرج الطالب بعد إنهاء متطلبات التخرج بنجاح حسب الخطة الدراسية على ألا يقل معدله التراكمي عن (٢) تقدير مقبول.

## الارتداد الاكاديمي



في ضوء التنوع الكبير في مقررات الخطط الدراسية فإن الطالب في حاجة ماسة لمعرفة كيفية التخطيط السليم لمساره الأكاديمي واختيار المقررات الاختيارية والحررة التي تتناسب ميوله وتزيد حصيلته العلمية وهنا يأتي دور المرشد الأكاديمي الذي يكون دوره هو مساعدة الطالب وتقديم العون للطالب للنجاح والتفوق في حياته الأكاديمية، إضافة إلي مساعدة الطالب لحل المشكلات الأكاديمية التي قد تعترض مسيرته الدراسية.

ولذلك من المهم تواصل الطلبة مع مرشديهم الأكاديميين لمناقشة خططهم الأكاديمية والمهنية وكيفية البحث عن مستقبلهم المهني بعد التخرج حيث أن لكل طالب بالكلية مرشد أكاديمي من أعضاء هيئة التدريس له نفس التخصص ويحدد من قبل القسم الذي يلتحق به الطالب، ويستطيع الطالب معرفة مرشده الأكاديمي من خلال مراجعة القسم الذي ينتمي إليه أو وحدة شؤون الطلاب أو من خلال البوابة الالكترونية للكلية. للحصول على الفائدة المرجوة من المرشد الأكاديمي اقرأ التعليمات الخاصة بالإرشاد الأكاديمي لدى وحدة الإرشاد الأكاديمي بالكلية.

## ملاحظات هامة للطالب

١. على الطالب أن يُقيم علاقته ثقة مع مرشدة الأكاديمي وذلك في وقت مبكر من دراسته الأكاديمية .
٢. لابد من أن يتحلى الطالب بالشجاعة ليلتقي بمرشدة الأكاديمي على مدار الفصل الدراسي لأن المرشد يكون مورداً هاماً خلال تعليمة الجامعي.



# معرض الصور

## Photo Gallery









