



جامعة الأمير سّطام بن عبد العزيز  
PRINCE SATTAM BIN ABDULAZIZ UNIVERSITY

**Guidance and Counselling Unit**  
**Academic Advising Handbook**



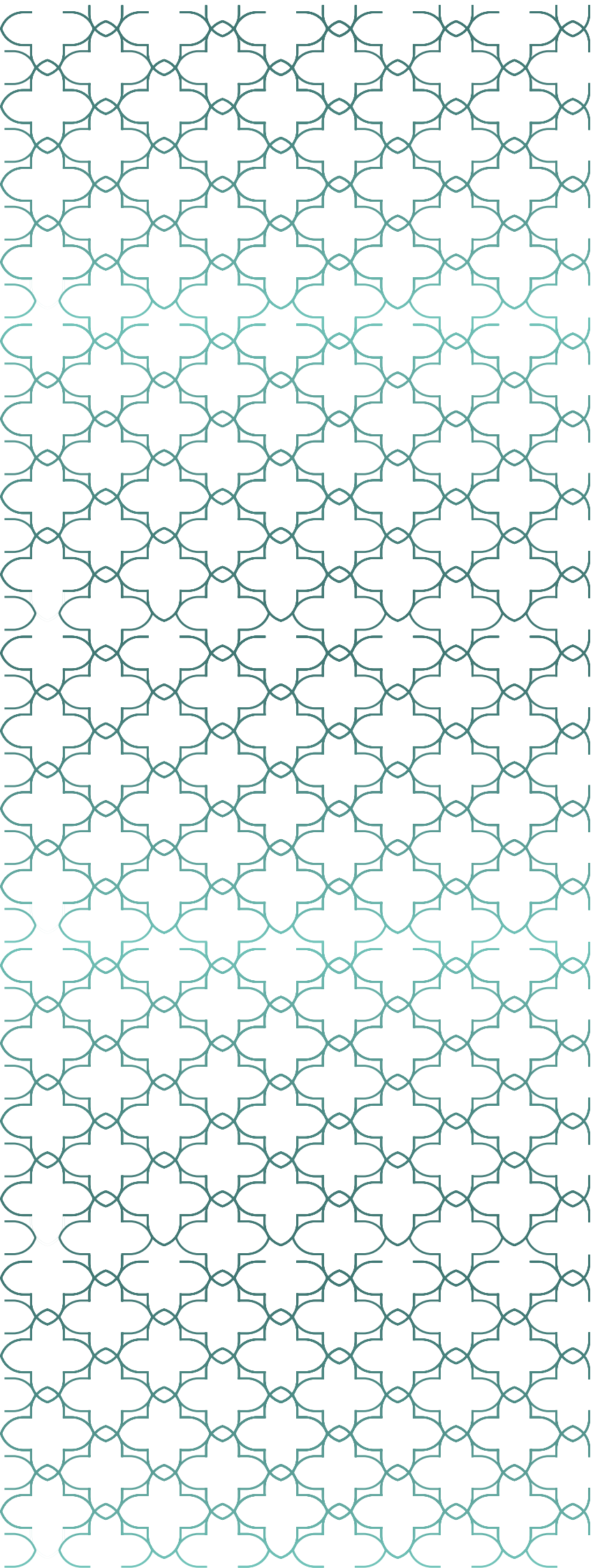
جامعة الأمير سّطام بن عبدالعزيز  
PRINCE SATTAM BIN ABDULAZIZ UNIVERSITY

## وحدة التوجيه والإرشاد دليل الإرشاد الأكاديمي





# 新 聞 記 者





02	الرؤية والرسالة والأهداف
03	القيم
04	التعريف بوحدة الإرشاد الأكاديمي
04	فلسفة وحدة الإرشاد الأكاديمي
04	مفهوم الإرشاد الأكاديمي
05	مناهج و المرشد الأكاديمي
05	استراتيجيات تقديم الإرشاد الأكاديمي
07	أهداف الإرشاد الأكاديمي
08	الخطوات الإجرائية لتحقيق أهداف الإرشاد الأكاديمي
09	برامج الإرشاد الأكاديمي
10	القيم الأساسية للإرشاد الأكاديمي
10	أولاً: مسؤولية المرشد نحو المسترشدين
12	ثانياً: مسؤولية المرشد في إشراك الآخرين عند الحاجة
12	ثالثاً: مسؤولية المرشد نحو مؤسساته
13	رابعاً: مسؤولية المرشد نحو التعليم العالي بشكل عام
13	خامساً: مسؤولية المرشد نحو مجتمعه التعليمي
14	سادساً: مسؤولية المرشد نحو ممارساته المهنية ونحو نفسه
15	الجدول الزمني لهوام وأنشطة المرشد الأكاديمي
16	طريقة التقييم المتعلقة بالجدول الزمني
16	استمارة إرشاد الأكاديمي
16	استمارة إحصائية للإرشاد الأكاديمي
17	استمارة إحصاء الطلاب المتعثرين
18	استمارة تقويم الطلاب المتعثرين
19	استمارة متابعة الطلاب المتعثرين
20	استمارة إحصاء الإرشاد
21	استمارة إحالة الطالب من المرشد الأكاديمي إلى الوحدة



جامعة الأمير سّطام بن عبدالعزيز  
PRINCE SATTAM BIN ABDULAZIZ UNIVERSITY

## الرؤية

يسعى الإرشاد الأكاديمي إلى تفعيل الشراكة بين مكونات المنظومة التعليمية وفقاً لمعايير جودة الاعتماد الأكاديمي بما يتماشى مع احتياجات ومتغيرات المجتمع، وتذليل الصعوبات التي تواجه الطلاب والأساتذة نحو تحقيق الأهداف التربوية والتعليمية المنشودة.



## الرسالة

تعمل وحدة الإرشاد الأكاديمي على تقديم الخدمات الإرشادية، وتعزيز التعاون مع الكليات للاستفادة من الخبرات الأكاديمية والإدارية واستثمار طاقات الطلاب وتوجيهها.



## الأهداف

يعمل الإرشاد الأكاديمي في مجال العملية التعليمية وخصوصاً في البيئة الجامعية على تحقيق الأهداف الآتية:



- الإعداد بالمعلومات الصحيحة والمناسبة، وتفسير مستلزمات الجامعة ومتطلبات الكلية والتخصص.
- مساعدته الطلاب على معرفة كيفية توظيف التخصص في المستقبل.
- استيضاح الأهداف الحياتية والعلمية والعملية وتوجيهها.
- التوجيه في اختيار الدورات والمواد والتجارب العلمية والعملية.
- توضيح سياسات الجامعة وإجراءاتها.
- تقديم التقدم العلمي لطلاب، ومراقبة أثر ذلك في تحقيق أهدافهم.
- إرشاد الطلاب إلى نقاط الضعف والقوة لديهم في المهارات العلمية والعملية.
- جمع المعلومات المرتبطة باحتياجات الطلاب وأولوياتهم والعمل على إشباعها.
- إكساب الطلاب مهارات إدارة العملية التعليمية.
- استشارة الدافعة للإنجاز لدى الطلاب.
- مشاركة الأساتذة في تطوير العملية التعليمية.

١ مشاركة منسقي المقررات في مواجهة العقبات التي تحول دون أدائهم لمهامهم الوظيفية



٢ تحليل وتفسير البيانات عدد مرات الغياب - الدرجات التحصيلية - المشكلات السلوكية الواردة من المشرفين



٣ مد لجنة الإرشاد بالكلية (عميد الكلية - وكيل الشؤون الأكاديمية- رئيس القسم) بالمعلومات المختلفة.



٤ إجراء الأبحاث والدراسات التربوية - النفسية - الاجتماعية المرتبطة بالعملية التعليمية بالتعاون مع وحدة التوجيه والإرشاد



٥ فتح نافذة مباشرة عبر موقع الجامعة بين المرشد الأكاديمي والطلاب. وذلك لمتابعة أوضاعهم الأكاديمية أولاً بأول من خلال (الجدول الدراسي، كشف الدرجات، الخطط الدراسية اللوائح و الأنظمة الجامعية)



٦ مساعدة المشرف الأكاديمي في علاج حالات الطلاب الذين يحصلون على معدل من ٢ فأقل



٧ عقد ورش عمل تتناول العديد من الموضوعات التي تهم الطلاب وتهدف إلى توعيتهم وتزويدهم بالمعلومات التي تسهم في وقايتهم من الوقوع في الصعوبات والمعوقات



٨ إعداد الكتيبات والمطبوعات الإرشادية لجميع منسوبي الكليات من طلبة وأساتذة. تقديم المعلومات الإرشادية للطلبة وزيادة وعيهم برسالة الجامعة وأهدافها وأنظمتها



٩ قياس وتشخيص نقاط الضعف في المهارات الأساسية التي تعوق تحصيل الطالب



١٠ إعداد الاستمارات والنماذج الخاصة بالإرشاد الأكاديمي



١١ تزويد المشرفين الأكاديميين بالمعلومات اللازمة التي تعينهم على أداء دورهم



١٢ تنظيم ندوات لمناقشة الطلاب في مشكلاتهم التعليمية عامة والدراسية خاصة



## التعريف بوحدة الإرشاد الأكاديمي

وحدة الإرشاد الأكاديمي هي الوحدة المنوط بها توجيه ومتابعة الطلاب خلال دراساتهم عن طريق تهيئة الجوانب النفسية والاجتماعية والأكاديمية التي تساعدهم على التكيف والتوافق مع البيئة الجامعية فهي التي تقدم الإرشاد والتوجيه والنصح والمساعدة للطلاب كي تتحقق رسالة الجامعة وأهدافها، وكذلك توفير الجو الملائم للطلاب كي يتمكنوا من اكتشاف قدراتهم وميولهم ومهاراتهم للوصول إلى أهدافهم



## فلسفة وحدة الإرشاد الأكاديمي

تستند فلسفة وحدة الإرشاد الأكاديمي إلى المعتقدات الآتية:

الطلاب غالباً ما يكونون غير مدركين لمتطلبات الحياة الجامعية وبالتالي هم بحاجة إلى تعلم ثقافة التعليم العالي والإرشاد الأكاديمي يلعب دوراً رئيسياً في فهم البيئة الجامعية.

تقديم المشورة الأكاديمية ليست حدثاً معزولاً، بل هي تواصل مستمر بين الطالب والمرشد يولد الثقة والاحترام المتبادلين.

يقوم المرشد الأكاديمي بتنظيم وقبول استفسارات جميع الطلاب على اختلافهم وتنوعهم ضمن العملية التعليمية، ولهذا فلا بد للمرشد أن يعمل بشكل وثيق مع الطلاب لتحديد وتعيين تجربتهم التعليمية التي احتياجاتهم وأهدافهم وخططهم.

تطوير خطة تعليمية من شأنها أن تعزز النمو الشخصي والفكري بما في ذلك اختيار الشعب المناسبة لتلبية المتطلبات، والتي تكون على درجة تتسم بالكفاءة والفعالية. بينما يساعد المرشد الطالب على تحديد أهدافه التعليمية، وتوقع المسؤوليات الأساسية عن اتخاذ القرارات على عاتق المرشد والمسترشد.

## مفهوم الإرشاد الأكاديمي

يعرف الإرشاد الأكاديمي بأنه عملية تهدف إلى مساعدة الطالب على اكتشاف قدراته وإمكاناته بهدف مساعدته في اتخاذ القرارات التي تتصل بخطة الدراسة واختيار نوع التخصص الدراسي المناسب، ومساعدته في التغلب على الصعوبات التي قد تعترض مساره الدراسي. لهذا الغرض توفر كليات الجامعة عضوية هيئة تدريس كمرشد أكاديمي للطلاب.



## من هو المرشد الأكاديمي



المرشد الأكاديمي هو أحد مساعدي أعضاء هيئة التدريس، أو هو عضو هيئة التدريس، بحيث تضاف جلسات الإرشاد الأكاديمي إلى جدولته الدراسي، وتدخّل ضمن النصاب التدريسي. ويكون المرشد الأكاديمي مسؤولاً عن مجموعة من الطلاب يكون مشرفاً عليهم ويقدم لهم النصح والإرشاد الأكاديمي في كل ما يتعلق بتسهيل عملية الدراسة والتفوق فيها.

## استراتيجيات تقديم الإرشاد الأكاديمي

كالتعرف على المرشد خارج إطار الموعد المكتبي عندما يكون ذلك ممكناً، وليس فقط من خلال الناحية الفصليّة الدراسيّة، أو التعرف عليه في الظروف غير العادية والتي قد تكون قيمة للغاية. من المهم كذلك معرفة القدرات والخلفيات الأكاديمية للمرشد كوجود وثائق جيدة مثل (دورات المدرسة الثانوية مع الدرجات، رتبة تخرجه، النقل من الجامعات الأخرى، وضعه الدراسي الحالي وهي معلومات تفيد في تقييم قدرة الطالب واتجاهاته المستقبلية.

**التعرف على  
المرشد في  
مختلف الجوانب  
الممكنة**

يصعب التحقق من الأهداف والغايات المستقبلية الفعلية للمرشد ويمكن التغلب على ذلك عندما يكون لدى المرشد بعض المعرفة حول الخلفية غير الأكاديمية للمرشد مثل (تأثير المنزل، وفرص العمل، والهوايات، والأصدقاء)، حينها يصبح الإرشاد ممكناً وأكثر دقة.

**استكشاف أهداف  
المرشد  
واهتماماته  
ودوافعه**

يتم ذلك من خلال تعزيز ثقة الطالب بأن المرشد هو شخص محترف ومهني يهتم بمصلحته، فتصبح عملية تقديم الإرشاد أكثر فائدة. وينبغي تشجيع الطالب على التواصل مع أعضاء هيئة التدريس الآخرين والإداريين، حيث أن الاتصال المتعدد يفيد الطالب خلال محاولة تقييم أهدافه الشخصية.

**تطوير  
العلاقة  
مع المرشد**

يتوجب على المرشد معرفة كل ما يتعلق بالسياسات والإجراءات الأكاديمية، وكذلك مراجعة السياسات السابقة ودراسة التغييرات الجديدة في سياسات المؤسسة. كما يجب أن ينظم المرشد نشاطه قبل بدء فترة التسجيل في كل فصل دراسي.

**توعية الطالب بأنظمة  
الجامعة وسياساتها،  
بالإضافة إلى البرامج  
والأنشطة الأكاديمية**

## تقييم دوافع الطالب

من المسلم به عموماً انخفاض الدوافع وعدم وجود الحافز لدى الطالب مما يسبب ضعف الأداء الأكاديمي بسبب غياب الاستراتيجية واضحة المعالم. يمكن تعزيز دوافع الطالب عبر اعتماد استراتيجية التخطيط الجيد لمسيرته الأكاديمية، بالإضافة إلى ما يلي:

**أ** اختيار دورات برنامج الإرشاد الأكاديمي التي توافق نقاط قوة الطالب ومطالبه واهتماماته وخبراته وخلفياته الأكاديمية.

**ب** مساءلة الطالب عنده ما يكون ذلك ممكناً، لتعزيز فرصة البناء على النجاح بدلاً من الفشل.

**ت** تحفيز الطالب لرفع قدرته على التحدي ومواصلة جهوده نحو التميز الأكاديمي.

**ث** شرح مزايا البرامج الأكاديمية المتميزة والدرجات المطلوبة لدخولها.

## معرفة القيود المفروضة على تقديم الإرشاد

من الواضح أن المرشد لا يستطيع اتخاذ القرارات نيابة عن المسترشد وإنما يتعاطف معه ويستمع له ويقدم البدائل ووجهات النظر المختلفة التي تفيده ومهما كانت قدرة الطالب محدودة، يمكن للمرشد أن يشجعه على الاستفادة القصوى من هذه القدرة عموماً، لا ينبغي أن يقوم المرشد بإحالة الطالب إلى المختص الذي تلقى تدريباً خاصاً يتعامل المرشد الأكاديمي مع الأمور المعقدة شخصياً كالمشاكل المالية أو الصحية أو العقلية أو الجسمية. وعند ورود هذه الحالات، ينبغي أن ولديه دراية في طريقة علاج مثل هذه المشاكل.

## أهداف الإرشاد الأكاديمي

المرشد الأكاديمي هو أحد مساعدي أعضاء هيئة التدريس، أو هو عضو هيئة التدريس، بحيث تضاف جلسات الإرشاد الأكاديمي إلى جدولته الدراسي، وتدخل ضمن النصاب التدريسي. ويكون المرشد الأكاديمي مسؤولاً عن مجموعة من الطلاب يكون مشرفاً عليهم ويقدم لهم النصح والإرشاد الأكاديمي في كل ما يتعلق بتسهيل عملية الدراسة والتفوق فيها.

تعزيز فهم الطلاب لأوضاعهم الدراسية والتخطيط الجيد لمستقبلهم الأكاديمي.

التعرف على الطلاب ذوي التحصيل الضعيف، وعلى المتفوقين دراسياً، ووضع الطرق المناسبة لكل حالة للارتقاء بالمستوى التعليمي ومساعدة المتفوقين في الاحتفاظ على تميزهم.

تنفيذ ورش العمل والدورات التدريبية والبرامج الإرشادية ذات العلاقة بالظواهر والمشكلات والملاحظات المشاهدة لدى الطلاب، أملاً في علاجها مثل التدخين والتصرف غير اللائق.

تشجيع الطلاب على الانخراط في الأنشطة الإبداعية.

إعداد الكتيبات والمطبوعات الإرشادية لجميع منسوبي الجامعة من طلبة وأساتذة.

إعداد الاستمارات والنماذج الخاصة بالإرشاد الأكاديمي.

تزويد المشرفين الأكاديميين بالمعلومات اللازمة التي تعينهم على أداء دورهم.

تنظيم ندوات ومحاضرات لمناقشة الطلاب في مشكلاتهم التعليمية عامة والدراسية خاصة.

توفير الدعم اللازم للطلاب أثناء دراسته بما يحقق إتمام الخطة الدراسية وإنهاء جميع المتطلبات ضمن المدة الزمنية المتاحة.

تقديم المعلومات الأكاديمية والإرشادية للطلبة وزيادة وعيهم برسالة الجامعة وأهدافها وأنظمتها.

متابعة الطلاب أكاديمياً، ومساعدتهم على إنجاز مسيرتهم الدراسية بكفاءة، ودعم جهود الجامعة في توفير بيئة تعليمية سليمة لتخريج طلاب مؤهلين لدخول سوق العمل.

رعاية الطالبات المتفوقات بتقديم البرامج والدورات الداعمة لهم.

توجيه الطلاب المتعثرين دراسياً وإرشادهم والاهتمام بهم ومتابعتهم لرفع مستواهم العلمي ومساعدتهم في التغلب على ما يواجهونه من عقبات.

تزويد الطلاب بالاقتراعات والنصائح لتحسين تحصيلهم العلمي ومساعدتهم في التغلب على مشاكلهم الأكاديمية والإدارية.

رفع مستوى الوعي داخل الحرم الجامعي حول ما توفره الجامعة من موارد وخدمات لتحسين مستوى الطالبات.

تزويد الطالبات بالخبرة والرأي العلمي حول تنظيم أوقاتهم، وحسن استثمارها بتابع أفضل الأساليب في الدراسة والتحصيل الجيد.

## الخطوات الإجرائية لتحقيق أهداف الإرشاد الأكاديمي

يقوم المرشد الأكاديمي بما يلي :

2 الاجتماع بالطلاب وتعريفهم بالمرشد الأكاديمي.

1 تعريف الطلاب بنظام المقررات ونظام الدراسة

3 تحديد مهام المرشد الأكاديمي وشرح الدور الذي يلعبه للطلاب.

4 بناء وترسيخ علاقة طيبة مع الطلاب مبنية على الاحترام المتبادل، التنبيه على أهمية حضور الطلاب وانضباطهم خلال فترات الدراسة.

6 الاستجابة على استفسارات الطلاب والترجيح بهم.

5 التنبيه على أهمية حضور الطلاب وانضباطهم خلال فترات الدراسة

8 مساعدة الطلاب على رسم خططهم الدراسية.

7 مساعدة الطلاب على اختيار التخصص المناسب لقدراتهم وميولهم وطموحاتهم.

10 الاهتمام بالطلاب المتفوقين دراسياً والطلاب الموهوبين والسعي لتكريمهم وإعداد برامج إرشادية خاصة بهم.

9 إرشاد الطلاب المتأخرين دراسياً والاجتماع بهم لمناقشة الأسباب وإيجاد الحلول.

12 القيام بعمل إرشادي جماعي للطلاب في حالة ظهور وانتشار مشكلات أكاديمية أو سلوكية أو تحصيلية أو اجتماعية.. الخ لدى مجموعة من الطلاب.

11 المشاركة في وضع إرشادات عامة للطلاب عند تسجيل المقررات الدراسية في بداية كل فصل دراسي.

13 إعداد وتنظيم ورش العمل والدورات التدريبية والبرامج الإرشادية في بعض الموضوعات الخاصة بالقيم والجوانب النفسية والأكاديمية والدراسية.

الإرشاد

## برامج الإرشاد الأكاديمي

### تتمثل برامج الإرشاد الأكاديمي في الآتي:

برامج توجيهية للطلاب المستجدين لتعريفهم بنظام الدراسة والاختبارات وتحقيق التأقلم اللازم مع الدراسة الجامعية، وتعريفهم بحقوقهم وواجباتهم.

برامج إرشادية لمساعدة الطلاب ذوي الاحتياجات الخاصة على تحقيق أعلى درجات التكيف النفسي والاجتماعي والتحصيل الأكاديمي خلال حياتهم الجامعية وفقاً لما تسمح به قدراتهم، ودراسة مشكلاتهم والعمل على حلها، وتوفير فرص التدريب لهم كل حسب مجاله وحاجاته.

برامج إرشادية للطلاب المتعثرين لمساعدتهم على تجاوز عثراتهم وتحقيق النجاح المنشود، والتغلب على ما يواجههم من عقبات ومشكلات.

برامج إرشادية للطلاب المتفوقين لمساعدتهم على الاستمرار في برامج إرشادية لعموم الطلاب لمساعدتهم في تحسين مستواهم التفوق تشجيعاً لهم وتحفيزاً لغيرهم.

برامج إرشادية لعموم الطلاب لمساعدتهم في تحسين مستواهم الدراسي والتحصيلي.

## القيم الأساسية للإرشاد الأكاديمي

**تقديم الإرشاد** هو جزء لا يتجزأ من العملية التعليمية ويؤثر على الطلاب في جوانب عدة. يعمل المرشد على تعزيز تعلم الطلاب وتنمية مداركهم، مما يتيح الفرصة للمسترشد للمشاركة في العملية التعليمية ويعزز إمكاناته الفردية، فتتحقق بذلك إحدى أهم النتائج المتوقعة من عملية الإرشاد.

**التواصل** مع الطلاب شخصياً، وباستخدام البريد العادي والهاتف والبريد الإلكتروني، أو من خلال نظم الحواسيب الآلية التي تساعد المرشد في الحصول على أفكار هادفة من خبرات الطلاب المتنوعة في النواحي الأكاديمية والاجتماعية والشخصية. يستخدم المرشد جميع الوسائل الحديثة المتوفرة في الأوساط الأكاديمية والاجتماعية ويوظفها في تطوير الجوانب الأكاديمية والأهداف المهنية للطلاب للمساهمة في نجاحهم.

**يدرك** المرشد تنوع خلفيات الطلاب العرقية والعنصرية، واختلاف العمر والجنس، وكذلك القدرات الجسدية والتعليمية والنفسية. فيساعد الطلاب على تطوير وتعزيز واقعية التصورات الذاتية واستخدام هذه المعلومات في التخطيط لمستقبلهم.

**يساعد** المرشد الطلاب على رؤية القيمة في عملية التعلم بعد انتقالهم إلى البيئة الجامعية، وملاحظة المكاسب التي يمكن تحقيقها من الخبرات الجامعية ( خبرات الكلية)، كما يعزز لديهم حس المسؤولية والمساءلة القدرة على تحديد الأولويات وتقييم التقدم الذي يتم إحرازه، كما يدعم صدقهم مع أنفسهم ومع الآخرين.

**يشجع** المرشد الطلاب على الاعتماد على الذات ويدعمهم في سعيهم إلى اتخاذ قرارات واعية ومسؤولة، وتحديد أهداف واقعية والتعلم مدى الحياة، وتطوير مهارات إدارة الذات.

**يعزز** المرشد وعي الطلاب بحقوقهم فيما يتعلق بمعتقداتهم الفردية وآرائهم.

**يعلم** المرشد الطلاب طرق فهم ما يتلقونه داخل الفصول الدراسية وتطبيقه في الحياة اليومية.

**يساعد** المرشد الطلاب على بناء أهداف واقعية ويشجعهم لتحمل مسؤولية ما يحرزونه من تقدم ونجاح.

أولاً

مسؤولية

المرشد

ثانياً

المسترشد

**يسعى** المرشد إلى فهم العقبات التي تحول دون تقدم الطالب وتحديد السياسات والإجراءات غير الفعالة، والعمل على إحداث التغيير. وعندما تتناقض حاجات الطلاب مع المؤسسة التعليمية يعمل المرشد على إيجاد حل في مصلحة الطرفين. كما يعلم الطلاب بشأن إجراءات التظلم المناسبة.

**يدرك** المرشد الطبيعة المتغيرة لبيئة الكلية والجامعة والتنوع الطلابي، ويعترف بالتغيرات في تكنولوجيا الاتصال المستخدمة ونتائج التعلم الجديدة. ولتلك التغيرات تأثيراً حساساً على الطلاب في إطار تحمل المسؤوليات والضغوط لتحقيق التوازن بين النواحي الاقتصادية والعائلية والمطالب الشخصية.

**يعلم** المرشد درجة الحساسية فيما يتعلق بالأمور والمسائل الوطنية والمحلية والإقليمية والسياسات والإجراءات المؤسسية، سيما تلك التي تحكم استخدام التكنولوجيا، والعلاقات الشخصية مع الطلاب وخصوصية معلومات الطالب وتكافؤ الفرص.

**يعزز** المرشد وعي الطلاب بحقوقهم فيما يتعلق بمعتقداتهم الفردية وآرائهم.

**يستخدم** المرشد جميع السبل المتاحة لمساعدة الطلاب على استكشاف العملية الأكاديمية.

**يحترم** المرشد حق الطالب في سرية معلوماته الشخصية.

**يدرك** المرشد القوانين المعمول بها في المؤسسة وتفسيرها.

**يقدم** المرشد وثيقة الإرشاد على نحو وافٍ الشرح المبادئ التوجيهية للمؤسسة.

## ثانياً

### مسؤولية

#### المرشد

#### نحو

#### في إشراك الآخرين عند الحاجة في تقديم عملية الإرشاد

**يجب** على المرشد الأكاديمي أن ينمي العلاقات مع الموظفين المرتبطين بنجاح الطالب في مجالات متنوعة كالقبول والتوجيه والتعليم، والمساعات المالية والإسكان والخدمات الصحية عليه أيضاً أن يتواصل مع أصحاب العلاقة بالطلاب ذوي الاحتياجات والأنشطة الرياضية والدوائر الأكاديمية، ومكتب التسجيل، كما يجب الخاصة والخدمات المساندة، والإرشاد النفسي، والدراسة المحلية والتنمية الوظيفية. مما يسمح للمرشد بفهم الموارد المتاحة للمساعدة على تلبية احتياجات الطلاب في إطار أهداف المؤسسة التعليمية.

**يمكن** أن يلعب المرشد دوراً في تفسير تفاعل الطلاب مع أعضاء هيئة التدريس والموظفين والإداريين.

**يمكن** أن يساعد المرشد المسؤولين في المؤسسة في الحصول على فهم احتياجات الطلاب بشكل أكبر.

**يمكن** أن يدرّب المرشد الطلاب المشاركين في عملية تقديم الإرشاد (مثل المرشدين المساعدين أو طلاب الدراسات العليا وأن: با وأن يشرف على مدى معرفتهم للسياسات والممارسات المطلوبة).

**يلتزم** المرشد بالسياسات والإجراءات والقيم التي تتبعها مؤسسات التعليم العالي التي يعمل فيها.

**يعمل** المرشد في ظل التزامه بما ورد في البند السابق، في عملية تقديم الإرشاد الأكاديمي مع إدراكه لأهمية هذه العملية في حياة الطلاب.

**يدعم** المرشد التطوير المهني الجماعي، ويحترم مبادئ العمل بروح الفريق في تقديم عملية الإرشاد بالشراكة مع الزملاء.

**يلتزم** المرشد الحياد عندما يعرض الطلاب تعليقاتهم وآرائهم الصريحة حول أعضاء هيئة التدريس أو الموظفين، فيحترم آراء الزملاء ولا يفرض آرائه الشخصية على الطلاب.

**يستخدم** المرشد النماذج الموحدة لتقديم برامج الإرشاد الأكاديمي داخل مؤسسته.

**ينظم** المرشد دوره في نجاح مؤسسته ويقبل المشاركة في الالتزامات المؤسسية التي يمكن أن تشملها، كالألجان الإدارية والخدمات والتعليم والبحوث والكتابة وغيرها.

## ثالثاً

### مسؤولية

#### المرشد

#### نحو

#### مؤسسته

## رابعاً

### مسؤولية

### المرشد

### نحو

### التعليم

### العالي

### بشكل

### عام

**يسعى** المرشد إلى هدف تقديم الطلاب إلى عالم من الأفكار في جو من الحرية الأكاديمية في بيئة التعليم، ويعبر عن تقديره لذلك.

**يؤسس** المرشد عمله مع الطلاب على النظرية الأكثر ملاءمة والممارسات المستمدة من حقول العلوم الاجتماعية والإنسانية والتربوية.

**تقوم** العلاقة بين المرشد والطلاب على مساعدتهم على التعلم من خلال الاستكشاف التجربة والخطأ، التحدي، واتخاذ القرارات.

**يدعم** المرشد تحصيل الطلاب التعليمي ووصولهم إلى أعلى المستويات، ويعزز الأهداف التعليمية لدى الطلاب بما يخدم الرسالة التربوية للمؤسسة.

**يدعم** المرشد إنشاء البرامج وتعزيز الخدمات التي تلبي الاحتياجات الأكاديمية للطلاب.

## خامساً

### مسؤولية

### المرشد

### نحو

### مجتمعه

### التعليمي

تدرك العديد من المؤسسات أهمية دمج التعليم داخل الفصول الدراسية مع خبرات المجتمع، وتركز على البرامج التي تملأ الفجوة بين البيئة الأكاديمية والحياة الواقعية، وهنا يأتي دور المرشد في مساعدة الطلاب على فهم العلاقة بين المؤسسة التعليمية والمجتمع المحلي والإقليمي والوطني والدولي.

يدعم المرشد الطلاب الذين يرغبون بالدراسة في الخارج، ويحيلهم إلى الجهات المناسبة التي تمكنهم الطلاب من تحقيق ذلك.

يفهم المرشد تعقيدات التحويل بين المؤسسات، ويقدم الإحالات المناسبة لتمكين الطلاب من تحقيق أهدافهم.

سادساً

مسؤولية

المرشد

نحو

ممارساته

المهنية

ونحو

نفسه

يستخدم المرشد القيم الأساسية لتوجيه أعماله المهنية.

يبحث المرشد عن فرص التنمية والتطوير المهني مثل ورش العمل والدورات والمنشورات البحثية داخل مؤسسته وخارجها، مما يثقل مهاراته المهنية وخبراته.

يتفاعل المرشد مع محيطه عبر مهنته ويزداد وعيه حول الاختلافات في الأعراق والجماعات والأديان والمستويات العمرية والمادية والتعليمية، واختلاف قدرات الطلاب ذوي الإعاقة والقدرات النفسية.

يعترف المرشد بأن الإرشاد هو جزء لا يتجزأ من مواضيع البحث في الممارسات الأكاديمية والنظرية، ويساهم في إجراء البحوث بما يتناسب مع تدريبه وخلفياته وخبراته.

ينتبه المرشد للمطالب المحيطة بعمله مع الطلاب، ويراعي نفسه جسدياً وعاطفياً وروحياً ليتمكن من الاستجابة لمطالب الخدمة الإرشادية وليقدمها بمستوى عالٍ. فيتعلم كيفية الاستماع الجيد وحساسية تقديم الإجابة في الوقت المناسب.

## الجدول الزمني لمهام وأنشطة المرشدين الأكاديميين

### الأسبوع الأول

- الإعداد للخطة وتهيئة الطلاب

### الأسبوع الثاني

- الاجتماع بالطلاب للترحيب بهم والتعرف عليهم وتوضيح المهام الخاصة بالمرشد الأكاديمي
- دورة أهمية «الإرشاد الأكاديمي»

### الأسبوع الثالث

- الاجتماع بأعضاء هيئة التدريس للتنسيق معهم في أداء المهام.
- استلام كشف بأسماء طلاب الإرشاد الأكاديمي وحالاتهم الأكاديمية من كل مشرف أكاديمي كما هو موجود في البوابة الإلكترونية.
- إعداد قائمة بأسماء الطلاب وحالاتهم الدراسية من حيث كونهم متعثرين أو متفوقين وإعلام أعضاء هيئة التدريس.
- دورة «التأهيل النفسي والاجتماعي للطالبات المستجدات» واللقاء التعريفي.

### الأسبوع الرابع

- دورة «كيف ترفع معدلك التراكمي»
- إعداد قائمة بالطلاب الذين سبق أن تعرضوا للحرمان في فصول ماضية، للعمل على متابعتهم لتجنب تكرار ذلك.
- دورتي «المفاتيح العشرة للنجاح الأكاديمي» - «الدور الإرشادي للأستاذ الجامعي»

### الأسبوع الخامس

- دورتي «التخلص من قلق الامتحان» - «حقوق الطالب وواجباته».
- دورة «التفوق الدراسي وسمات الطالب الموهوب».

### الأسبوع السادس

- دورتي «أبرز الممارسات الخاطئة في الحياة الجامعية»
- دورة «كيف ترفعين معدلك التراكمي»

### الأسبوع السابع

- الإعداد النفسي وحل المشكلات المتعلقة بالاختبار الفصلي الأول.
- متابعة الطلاب الذين لديهم إنذارات غياب في موادهم وإرشادهم حتى لا يقع في الحرمان.

### الأسبوع الثامن

- الاجتماع بجميع أعضاء هيئة التدريس للوقوف على أحوال الطلاب المتعثرين وماتم تجاههم ومدى تأثير البرنامج المتبع معهم في تعديل نتائجهم الدراسية (بعد الاختبار الفصلي الأول) وكذلك الطلاب المتفوقين وماتم حيالهم من تحفيز، بالإضافة للوقوف عند الحالات التي تحتاج إلى رعاية خاصة.

### الأسبوع التاسع

- الإعداد لبرنامج «ساعة إرشاد» وفيه يقوم كل مرشد أكاديمي باستضافة الطلاب الذين يرشدهم.
- محاضرة «قلق الاختبار وكيفية التعامل معه» لتهيئة الطلاب لاختبار نهاية الفصل الدراسي.

### الأسبوع العاشر

- التعرف على الحالات الطلابية التي تعاني من مشكلات تتعلق بالاختبارات وطرق التغلب عليه.

### الأسبوع الحادي عشر

- الحصول على تقرير من السادة المشرفين حول التطور الملاحظ في حالات الطلاب المتعثرين بعد الإختبار الفصلي الثاني أو من تقييم السادة أعضاء هيئة التدريس لمن لم يتم بهذا الإختبار.

### الأسبوع الثاني عشر

- متابعة تنفيذ أعضاء هيئة التدريس لبرنامج «ساعة إرشاد» والاجتماع بالطلاب لتهيئتهم لاختبار نهاية الفصل الدراسي
- تطبيق استطلاع رأي للتعرف على انطباعات الطلاب عن أنشطة الإرشاد الأكاديمي بشكل عام.



يقترح أن يتم أداء أنشطة الخطة وفعاليتها من قبل مكتب وحدة الإرشاد الأكاديمي بالكلية بالشكل التالي:

## طريقة التقييم المتعلقة بالجانب الزمني

يمكن تقييم إجراءات تنفيذ وتفعيل الخطة وفقاً لما يلي :

فحص الملفات المقدمة لمكتب الإرشاد  
بنهاية كل فصل دراسي والخاصة بتقارير  
الاجتماعات مع الطلاب لتقييم مدى الالتزام  
بتنفيذ أنشطة الخطة

توزيع استمارة التقييم على الطلاب في  
نهاية كل فصل دراسي لتسهيل عملية  
التعديل لأي خطأ وترك الحرية لهم في  
التعبير عن آرائهم من خلال أسئلة مغلقة  
وأخرى مفتوحة دون كتابة أسمائهم.



## استمارات الإرشاد الأكاديمي



نموذج (أ)

### استمارة إحصائية للإرشاد الأكاديمي

نموذج (1)

استمارة إحصائية للإرشاد الأكاديمي

القسم:.....الفصل الدراسي:.....

م	البيان	العدد
1	عدد الطلاب المسجلين في بداية الفصل الحالي	
2	عدد الطلاب الحاصلين على إنذارات أكاديمية	
3	عدد الطلاب المراجعين للمرشد الأكاديمي	
4	عدد الطلاب الذين تم استدعاؤهم للمرشد الأكاديمي	
5	عدد الطلاب الذين تم حل مشكلاتهم بعد مراجعة المرشد الأكاديمي	
6	عدد الطلاب الذين لم يتمكن المرشد الأكاديمي من حل مشكلاتهم	
7	عدد الطلاب الذين أكملوا الفصل الحالي	
8	عدد الطلاب المتعثرين في بداية الفصل الدراسي	
9	عدد الطلاب المتعثرين في نهاية الفصل الدراسي	

مسؤول وحدة الإرشاد الأكاديمي:.....رئيس القسم:.....



نموذج (٢)

## استمارة متابعة الطلاب المتعثرين

نموذج (2)

استمارة إحصاء الطلاب المتعثرين

القسم: ..... الفصل الدراسي: .....

م	اسم الطالب	الرقم الجامعي	المعدل التراكمي		الملاحظات
			بداية الفصل	نهاية الفصل	
1					
2					
3					
4					
5					
6					
7					
8					
9					
10					
11					
12					

مسؤول الإرشاد الأكاديمي: ..... رئيس القسم: .....



نموذج (3)

## استمارة تقويم الطلاب المتعثرين

نموذج (3)

استمارة تقويم الطلاب المتعثرين

المعدل التراكمي	المعدل الفصلي	القسم	المستوى الدراسي	الرقم الجامعي	اسم الطالب

	أسباب التعثر الدراسي
	إجراءات حل مشكلة التعثر الدراسي

مسؤول الإرشاد الأكاديمي: ..... التوقيع: .....



نموذج (٤)

## استمارة متابعة الطلاب المتعثرين

نموذج (4)

استمارة متابعة الطلاب المتعثرين

القسم: ..... الفصل الدراسي: .....

م	اسم الطالب	المعدل التراكمي	عدد الإنذارات	عدد الزيارات	المشكلة	تم حل المشكلة	لم يتم حل المشكلة ما هي الإجراءات المتخذة
1							
2							
3							
4							
5							
6							
7							
8							
9							
10							
11							
12							

مسؤول وحدة الإرشاد الأكاديمي: ..... التوقيع: .....



نموذج (5)

## استمارة اللقاء الإرشادي

نموذج (5)

### استمارة اللقاء الإرشادي

اسم الطالب:	الرقم الجامعي:
التخصص:	المعدل التراكمي:
المستوى الدراسي:	يوم وتاريخ انعقاد اللقاء الإرشادي:
موضوع اللقاء الإرشادي:	
نتائج اللقاء الإرشادي:	

مسؤول وحدة الإرشاد الأكاديمي: ..... التوقيع: .....



نموذج (٦)

## استمارة إحصائية للإرشاد الأكاديمي

نموذج (6)

استمارة إحالة الطالب من المرشد الأكاديمي إلى وحدة التوجيه والإرشاد

استمارة إحالة الطالب من المرشد الأكاديمي إلى وحدة التوجيه والإرشاد		
البيانات	الشخصية	
اسم الطالب:	الرقم الجامعي	
القسم:	الفصل الدراسي:	
العام الجامعي:	عدد الساعات المجتازة:	
عدد الساعات المسجلة:	عدد الساعات المتبقية:	
عدد الإنذارات (إن وجد):	المعدل الفصلي:	
هل تم فصله أكاديميا سابقا:	معلومات أخرى:	
موضوع اللقاء الإرشادي بين المرشد الأكاديمي والطالب	نعم	لا
	ملاحظات	
التسجيل للمقررات الدراسية		
عمليات الحذف والإضافة		
الاعتذار عن مقرر دراسي		
الاعتذار عن فصل دراسي		
إعادة قيد		
التأجيل والانقطاع عن الدراسة		
مراجعة التقدم في المقررات الدراسية		
مراجعة وتقييم المواظبة والحضور		
بعض المشكلات التي تعوق تقدمه الدراسي	نعم	لا
مشكلة دراسية		
مشكلة اجتماعية		
مشكلة أسرية		
مشكلات أخرى		
توصية المرشد الأكاديمي:		

مسؤول وحدة الإرشاد الأكاديمي: .....التوقيع: .....





جامعة الأمير سّطام بن عبدالعزيز  
PRINCE SATTAM BIN ABDULAZIZ UNIVERSITY

وحدة التوجيه والإرشاد  
دليل الإرشاد الأكاديمي

